



ÇİNE MESLEKİ VE TEKNİK ANADOLU LİSESİ



2019 - 2023
STRATEJİK PLANI

ÇİNE MESLEKİ VE TEKNİK ANADOLU LİSESİ



2019 - 2023
STRATEJİK PLANI

OCAK-2019



Eğitimdir ki bir milleti ya özgür,bağımsız,şanlı ve yüce bir toplum halinde yaşatır ya da onu köleliğe ve yoksulluğa iter.

Mustafa Kemal ATATÜRK



SUNUŞ

Çok hızlı gelişen, değişen teknolojilerle bilginin değişim süreci de hızla değişmiş ve başarı için sistemli ve planlı bir çalışmayı kaçınılmaz kılmıştır. Sürekli değişen ve gelişen ortamlarda çağın gerekleri ile uyumlu bir eğitim öğretim anlayışını sistematik bir şekilde devam ettirebilmemiz, belirlediğimiz stratejileri en etkin şekilde uygulayabilmemiz ile mümkün olacaktır.

Eğitim kurumlarımızın kendilerinden beklenen işlevleri yerine getirebilmeleri, iyi bir planlamaya ve bu planın etkin bir şekilde uygulanmasına bağlıdır. Stratejik planlama, kurumları sistematik ve planlı düşünmeye sevk etme, bilimsel ve teknolojik gelişmeleri takip etme, bu gelişim ve değişimlere kendilerini hazırlama fırsatı vermesiyle de önemlidir.

5018 Sayılı Kamu Mali Yönetimi ve Kontrol Kanunu, kurumlarımıza daha etkili, verimli ve önceliklere dayalı bir yönetim anlayışı sergileyebilmeleri için tüm faaliyetlerini stratejik planlar çerçevesinde gerçekleştirme zorunluluğu getirmiştir. Bu amaçla ilçemizin eğitimdeki amaç ve hedeflerinin yer aldığı İlçe Millî Eğitim Stratejik Planı hazırlanmıştır.

Müdürlüğümüze ait bu planın hazırlanmasında her türlü özveriyi gösteren ve sürecin tamamlanmasına katkıda bulunan yöneticilerimize, çalışanlarımıza ve stratejik plan çalışma ekiplerine teşekkür ediyor, bu plânın başarıyla uygulanacağına inanıyor, tüm personelimize başarılar diliyorum.

Şakir Sait ÜSTÜNDAĞ
Çine İlçe Millî Eğitim Müdürü



SUNUŞ

Çine Mesleki ve Teknik Anadolu Lisesi büyük ve güçlü bir ailedir. Her ailede olduğu gibi bu ailenin de birtakım hedefleri vardır. Okulumuz bir eğitim kurumu olarak çağın gereklerini yakalamayı amaç edinmiştir. Bununla birlikte içinde yaşadığımız çağa ışık tutacak, hatta zamana yön verecek çalışmalar gerçekleştirme azmindedir.

Eğitim öğretim sürecinde gerekli üç ana unsur öğrenci, öğretmen ve eğitim ortamıdır. Öğrencilerimiz özellikle mesleki eğitimlerini layıkıyla yürütmeye çalışmaktadır. Öğretmen kadromuz kendini yetiştirmeyi ve yenilemeyi esas alan nitelikli personelden oluşmaktadır. Biz de eğitim- öğretim ortamını en iyi şartlara ulaştırma azmi ve gayreti içerisindeyiz. Okul olarak, birtakım eksikliklerimiz olsa da eğitimcinin işi elindeki malzemenin en yüksek verimini elde etmektir.

Okulumuzda eğitim ve öğretim faaliyetleri birlikte yürütülmektedir. Öğrencilerimiz Millî Eğitimin temel amaçları doğrultusunda Anayasamızda ifadesini bulan Atatürk milliyetçiliğine bağlı Türk Milletinin milli, ahlaki, insani, manevi ve kültürel değerlerini benimseyen, koruyan ve geliştiren; demokratik, laik ve sosyal bir hukuk devleti olan Türkiye Cumhuriyeti'nin hür düşünceli fertleri olarak yetişmektedir.

Yolumuz uzundur. Medeni ülkelerdeki eğitim seviyesine çıkmak için güç sarf etmek gerekmektedir. Bu doğrultuda çalışırken ulaşılabilecek hedeften daha önemli olan husus hedefe giden yoldur. Eğitimci ileriye gören ve birlikte yola çıktığı insanlara kılavuzluk eden kişidir. Başarı yolunda sağlam adımlarla yürümek ancak iyi bir planlama ile mümkündür. Her sene başında yaptığımız planlamalar bize yol haritası olarak yardımcı olmaktadır. Planı olan kişiye ise gerekli olan nitelik sabır ve azimle uygulama gayretidir.

Ömer KAÇAR

Okul/Kurum Müdürü

GİRİŞ.....	1
BÖLÜM : 1 HAZIRLIK SÜRECİ	2
1.1.Stratejik Plan Üst Kurulu.....	2
1.2.Stratejik Plan Koordinasyon Ekibi.....	3
1.3.Stratejik Plan Hazırlama Ekibi.....	3
BÖLÜM : 2 DURUM ANALİZİ	4
2.1.Tarihi Gelişim	4
2.2.Yasal Yükümlülükler ve Mevzuat Analizi	5
2.3.Faaliyet Alanları, Ürün ve Hizmetler.....	6
2.4. Paydaş Analizi	6
2.4.1. Paydaşların Tespiti.....	7
2.4.2. Paydaşların Önceliklendirilmesi.....	7
2.4.3. Paydaşların Değerlendirilmesi.....	9
2.4.4. Paydaş Görüşlerinin Alınması ve Değerlendirilmesi.....	9
2.4.4.1. İç Paydaşlardan Verilerin Toplanması ve Değerlendirilmesi.....	10
2.4.4.2. Dış Paydaşlardan Verilerin Toplanması ve Değerlendirilmesi.....	10
2.5.Kurum İçi ve Dışı Analiz.....	11
2.5.1. Kurum İçi Analiz.....	11
2.5.1.1. Örgütsel Yapı.....	11
2.5.1.2. Beşeri Kaynaklar.....	12
2.5.2. Kurum Dışı Analiz.....	24
2.6. GZFT Analizi.....	25
2.6.1. Güçlü Yönler.....	26
2.6.2. Zayıf Yönler.....	27
2.6.3. Fırsatlar.....	28
2.6.4. Tehditler.....	28
2.7. Üst Politikalar.....	31
2.8. Gelişim Alanları.....	32
BÖLÜM : 3 GELECEĞE YÖNELİM.....	33
3.1. Misyon, Vizyon, Temel Değerler	33
3.1.1. Misyonumuz.....	33
3.1.2. Vizyonumuz.....	33
3.1.3. Temel Değerler ve İlkelerimiz.....	34
3.3. Temalar, Amaçlar, Hedefler, Tedbirler.....	35
3.3.1. Eğitim Öğretim.....	36
3.3.1.1.1. Stratejik Amaç-1.....	36

3.3.1.1.1. Stratejik Hedef-1.....	36
3.3.1.1.1. Stratejik Amaç-2.....	37
3.3.1.1.1. Stratejik Hedef-2.....	37
3.3.1.1.1. Stratejik Amaç-3.....	38
3.3.1.1.1. Stratejik Hedef-3.....	38
3.3.1.1.1. Stratejik Amaç-4.....	38
3.3.1.1.1. Stratejik Hedef-4.....	38
3.3.1.1.1. Stratejik Amaç-5.....	41
3.3.1.1.1. Stratejik Hedef-5.....	41
3.3.1.1.1. Stratejik Amaç-6.....	42
3.3.1.1.1. Stratejik Hedef-6.1.....	42
3.3.1.1.1. Stratejik Hedef-6.2.....	42
3.3.1.1.1. Stratejik Hedef-6.3.....	42
3.3.1.1.1. Stratejik Hedef-6.4.....	42
3.3.1.1.1. Stratejik Amaç-7.....	44
3.3.1.1.1. Stratejik Hedef-7.....	44
BÖLÜM : 4 MALİYETLENDİRME.....	45
BÖLÜM : 5 İZLEME VE DEĞERLENDİRME.....	46
5.1.Çine Mesleki ve Teknik Anadolu Lisesi 2019-2023 Stratejik Planın Değerlendirmesi.....	46
EKLER.....	51

GRAFİKLER, TABLOLAR VE ŞEKİLLER DİZİNİ	Sayfa No
Şekil 1 : Çine Mesleki ve Teknik Anadolu Lisesi Stratejik Plan Hazırlama Modeli	3
Şekil 2 : Çine Mesleki ve Teknik Anadolu Lisesi Örgütsel Yapı	11
Tablo: 1 Çine Mesleki ve Teknik Anadolu Lisesi Faaliyet Alanları	6
Tablo: 2 Çine Mesleki ve Teknik Anadolu Lisesi Paydaşların Önceliklendirilmesi	8
Tablo: 3 Çine Mesleki ve Teknik Anadolu Lisesi Paydaşların Değerlendirilmesi	9
Tablo: 4 Çine Mesleki ve Teknik Anadolu Lisesi Paydaş Görüşlerinin Alınması ve Değerlendirilmesi	10
Tablo: 5 Çine Mesleki ve Teknik Anadolu Lisesi Beşeri Kaynaklar	12
Tablo: 6 Çine Mesleki ve Teknik Anadolu Lisesi Kurum Yöneticilerinin Eğitim Durumu	12
Tablo: 7 Çine Mesleki ve Teknik Anadolu Lisesi Kurum Yöneticilerinin Yaş İtibari İle Dağılımı	12
Tablo: 8 Çine Mesleki ve Teknik Anadolu Lisesi İdari Personelin Hizmet Süresi	13
Tablo: 9 Çine Mesleki ve Teknik Anadolu Lisesi İdari Personelin Katıldığı Hizmet-İçer Eğitim Programları	13
Tablo: 10 Çine Mesleki ve Teknik Anadolu Lisesi Kurumdaki Mevcut Öğretmen Sayısı	14
Tablo: 11 Çine Mesleki ve Teknik Anadolu Lisesi Öğretmenlerinin Yaş İtibari İle Dağılımı	15
Tablo: 12 Çine Mesleki ve Teknik Anadolu Lisesi Öğretmenlerinin Hizmet Süreleri	15
Tablo: 13 Çine Mesleki ve Teknik Anadolu Lisesi Mevcut Hizmetli /Memur Sayısı	16
Tablo: 14 Çine Mesleki ve Teknik Anadolu Lisesi Çalışanların Görev Dağılımı	16
Tablo: 15 Çine Mesleki ve Teknik Anadolu Lisesi Okul Rehberlik Hizmetleri	18
Tablo: 16 Çine Mesleki ve Teknik Anadolu Lisesi Okul Fiziki Alt Yapısı	18
Tablo: 17 Çine Mesleki ve Teknik Anadolu Lisesi Okul Kaynak Tablosu	19
Tablo: 18 Çine Mesleki ve Teknik Anadolu Lisesi Okul Gelir/Gider Tablosu	20
Tablo: 19 Çine Mesleki ve Teknik Anadolu Lisesi Karşılaştırmalı Öğretmen/Öğrenci Durumu (2019)	20
Tablo: 20 Çine Mesleki ve Teknik Anadolu Lisesi Öğrenci Sayılarına İlişkin Bilgiler	20
Tablo: 21 Çine Mesleki ve Teknik Anadolu Lisesi Yıllara Göre Öğretmen Başına Düşen Öğrenci Sayıları	21
Tablo: 22 Çine Mesleki ve Teknik Anadolu Lisesi Öğrencilerin Üniversite Başarılarına İlişkin Bilgiler	21
Tablo: 23 Çine Mesleki ve Teknik Anadolu Lisesi Yerleşim Alanı	21
Tablo: 24 Çine Mesleki ve Teknik Anadolu Lisesi Sosyal Alanlar	22
Tablo: 25 Çine Mesleki ve Teknik Anadolu Lisesi Spor Tesisleri	22
Tablo: 26 Çine Mesleki ve Teknik Anadolu Lisesi Teknolojik Alt Yapısı	23
Tablo: 27 Çine Mesleki ve Teknik Anadolu Lisesi Öğretmen Profili	26
Tablo: 28 Çine Mesleki ve Teknik Anadolu Lisesi Müdür Yardımcısı Durumu	26
Tablo: 29 Çine Mesleki ve Teknik Anadolu Lisesi Meslek Dersi Öğretmenleri Durumu	26
Tablo: 30 Çine Mesleki ve Teknik Anadolu Lisesi Mesleki Yerleşim Alanları	27
Tablo: 31 Çine Mesleki ve Teknik Anadolu Lisesi Öğrencilerin Üniversite Sınavı Başarılarına İlişkin Bilgiler	27
Tablo: 32 Çine Mesleki ve Teknik Anadolu Lisesi Güçlü Yönler-Zayıf Yönler Temalar ilişkisi	29
Tablo: 33 Çine Mesleki ve Teknik Anadolu Lisesi Fırsatlar, Tehditler Temalar ilişkisi	30
Tablo: 34 Çine Mesleki ve Teknik Anadolu Lisesi Referans Kaynakları	31
Tablo: 35 Çine Mesleki ve Teknik Anadolu Lisesi Gelişim/Sorun Alanları	32
Tablo: 36 Çine Mesleki ve Teknik Anadolu Lisesi Öğrenci Performans Hedefleri	36
Tablo: 37 Çine Mesleki ve Teknik Anadolu Lisesi Faaliyet/Proje Maliyetleri	36
Tablo: 38 Çine Mesleki ve Teknik Anadolu Lisesi Devamsızlık Performans Göstergeleri	37
Tablo: 39 Çine Mesleki ve Teknik Anadolu Lisesi Faaliyet ve Maliyetlendirme	37
Tablo: 40 Çine Mesleki ve Teknik Anadolu Lisesi Öğrencilerin Okul Uyum Performans Hedefleri	38
Tablo: 41 Çine Mesleki ve Teknik Anadolu Lisesi Öğrencilerin Sosyal Kültürel ve Sportif Etkinlikleri Performans Göstergeleri	39
Tablo: 42 Çine Mesleki ve Teknik Anadolu Lisesi Faaliyet ve Maliyet Tablosu	40
Tablo: 43 Çine Mesleki ve Teknik Anadolu Lisesi Okul Kültürü Geliştirme Performans Göstergesi	41
Tablo: 44 Çine Mesleki ve Teknik Anadolu Lisesi Faaliyet/Proje Maliyet Tablosu	41
Tablo: 45 Çine Mesleki ve Teknik Anadolu Lisesi Eğitim-Öğretimde Kullanılan Araç Gereçlerin Temini	42

Tablo: 46 Çine Mesleki ve Teknik Anadolu Lisesi Faaliyet/Proje Maliyet Tablosu	43
Tablo: 47 Çine Mesleki ve Teknik Anadolu Lisesi Performans Göstergeleri	44
Tablo: 48 Çine Mesleki ve Teknik Anadolu Lisesi Faaliyet ve Maliyetlendirme Tablosu	44
Tablo: 49 Çine Mesleki ve Teknik Anadolu Lisesi Stratejik Plan Maliyet Tablosu	45
Tablo: 50 Çine Mesleki ve Teknik Anadolu Lisesi Stratejik Plan İzleme Değerlendirme Süreci	47
Tablo: 51 Çine Mesleki ve Teknik Anadolu Lisesi Stratejik Plan Üst Kurulu	48
Tablo: 52 Çine Mesleki ve Teknik Anadolu Lisesi Stratejik Planlama Ekibi	48
Tablo: 53 Çine Mesleki ve Teknik Anadolu Lisesi Stratejik Plan Paydaş Matrisi	49
Ek : 1 Stratejiler/Tedbirler Sorumluluk Tablosu	51

KISALTMALAR DİZİNİ

AB	Avrupa Birliđi
ADÜ	Adnan Menderes Üniversitesi
AFAD	Afet ve Acil Durum Yönetimi Başkanlığı
ARGE	Araştırma Geliştirme
ASO	Akşam Sanat Okulu
BT	Bilişim Teknolojileri
BTR	Bilişim Teknolojileri Rehber
DYS	Dokuman Yönetim sistemi
DynEd	Dynamic Education – Dinamik eğitim
FATİH	Fırsatları Artırma ve Teknolojiyi İyileştirme Hareketi
GZFT	Güçlü ,Zayıf,Fırsat,Tehdit
İŞ-KUR	Türkiye İş Kurumu
LYS	Lisans Yerleştirme Sınavı
MEB	Milli Eğitim Bakanlığı
MEBBİS	Milli Eğitim Bakanlığı Bilişim Sistemleri
MEM	Milli Eğitim Müdürlüğü
ÖSYM	Öğrenci seçme ve yerleştirme merkezi
PEST	Politik,Ekonomik,Sosyal,Teknolojik
RG	Resmi Gazete
SMS	Short Message Service-Kısa mesaj
SPKE	Stratejik plan Koordinasyon Ekibi
SSK	Sosyal Sigortalar Kurumu
STK	Sivil Toplum Örgütü
T.C	Türkiye Cumhuriyeti
TEFBİS	Türkiye’de Eğitimin Finansmanı ve Eğitim Harcamaları Bilgi Yönetim Sistemi
TEOG	Temel Eğitimden Ortaöğretime Geçiş
TKY	Toplam Kalite Yönetim
TÜBİTAK	Türkiye Bilimsel ve Teknolojik Araştırma Kurumu

TÜİK	Türkiye İstatistik Kurumu
UMKE	Ulusal Medikal Kurtarma Ekipleri
YGS	Yükseköğretim Giriş Sınavı

TANIMLAR

Amaç: Stratejik planda yer alan ve kamu idaresinin ulaşmayı hedeflediği sonuçların kavramsal ifadesidir.

Dış Paydaş: Hizmet üretim sürecinden etkilenen veya bu süreci etkileyen kuruluş dışındaki kişi, grup veya kurumlar.

Donatım: Donatma. Bir okul veya kurumu etkinlik göstermesi için gerekli araç ve gereçlerle donatma.

Durum Analizi: Stratejik planda kurumu örgütsel yapı, tarihi gelişim, mali, beşeri, fiziki vb. yönlerden inceleme.

Fizibilite: Yapılabilirlik. Bir fikrin yapılıp yapılmayacağı ile ilgili karar vermek için yapılan analizlerdir.

Fon: Kurum ve kuruluşların çeşitli programlarda hibe olarak vermek amacıyla ayırdığı maddi kaynak.

Hedef: Stratejik planda yer alan amaçların gerçekleştirilmesine yönelik spesifik ve ölçülebilir alt amaçlardır.

Hibe: Fon sağlayıcısı bir kurum veya kuruluş tarafından sağlanan maddi kaynak.

İç Paydaş: hizmet üretim sürecinden etkilenen veya bu süreci etkileyen kuruluş içindeki kişi, grup veya (varsa) ilgili/bağlı kuruluşlar.

Kurum Dışı Analiz: Stratejik planda kurumun var olduğu çevreyi politik, ekonomik, sosyal ve teknolojik başlıklarda değerlendirme.

Kurum İçi Analiz: Stratejik planda kurumu, mali, beşeri, fiziki vb. yönlerden inceleme.

Maarif Nezareti: Eğitim bakanlığı.

Maliyetlendirme: Ürün ve hizmetlerle ilgili, tahmini, süregelen ve gerçek maliyetlerin ortaya çıkarılması.

Matris: Sayıların, değişkenlerin veya parametrelerin oluşturduğu dikdörtgen biçiminde bir tablo.

Misyon: Bir kamu idaresinin ne yaptığını, nasıl yaptığını ve kimin için yaptığını açıkça ifade eden, idarenin varlık sebebini açıklayan temel bir bildirimdir.

Norm Kadro: Milli Eğitim Bakanlığına bağlı her türdeki ve derecedeki örgün ve yaygın eğitim kurumlarında bulunması gereken yönetici ve öğretmen sayısı.

Okullaşma: Aynı yaş itibari ile okul çağında olan aktif nüfusun okula kayıt olanlara yüzdesel oranıdır.

Örgün Öğretim: Örgün eğitim, okul öncesi eğitimi, ilköğretim, ortaöğretim ve yükseköğretim kurumlarını kapsar.

Paydaş: Kurumun yaptığı işten veya ürettiği hizmetten etkilenen/etkileyen kişi/grup/kurum.

Performans Göstergesi: Kamu idarelerince performans hedeflerine ulaşıp ulaşılmadığını ya da ne kadar ulaşıldığını ölçmek, izlemek ve değerlendirmek için kullanılan ve sayısal olarak ifade edilen araçlardır

Performans Hedefi: Kamu idarelerinin stratejik planlarında yer alan amaç ve hedeflerine ulaşmak için program döneminde gerçekleştirmeyi planladıkları çıktı-sonuç odaklı hedeflerdir.

Strateji: Kuruluşun amaç ve hedeflerine nasıl ulaşılacağını gösteren kararlar bütünüdür. Fırsatları ve tehditleri görebilme, önceden belirlenen bir amaca ulaşmak için tutulan yol.

Stratejik Ortak: Vizyona ulaşabilmek adına gönüllülük esasına dayalı işbirliği yaptığımız ortaklarımız.

Taşra Örgütü: Merkezi yönetimin, yürütmekle yükümlü olduğu hizmet ve görevleri yerine getirebilmek için "il", "ilçe" ve "bucak" biçiminde oluşturulmuş teşkilat.

Temel Ortak: Kanunla bağlı olduğumuz, hiçbir zaman ayrılamayacağımız işbirliği yapmak zorunda olduğumuz ortaklar.

Üst Yönetici: Üst düzey kararların verildiği ve izlenecek politikanın saptandığı yerde görev yapan yöneticiler.

Vizyon: Bir kamu idaresinin ulaşmayı arzu ettiği geleceğinin iddialı ve gerçekçi bir ifadesidir.

Yaygın Eğitim: Yaygın eğitim, örgün eğitim yanında veya dışında düzenlenen eğitim faaliyetlerinin tümünü kapsar.

Z-Kütüphane: Zenginleştirilmiş kütüphane. Okullar hayat olsun projesi kapsamında okullarda oluşturulan, internet hizmeti sunan ve içerisinde temel eserleri barındıran kütüphane.

GİRİŞ

Okul Müdürlüğü tarafından 03.10.2018 tarihinde oluşturulan “Stratejik Planlama Üst Kurulu Ve Stratejik Planlama Ekibi” 10.10.2018 tarihinde ilk toplantısını yaparak 2019 - 2023 zaman dilimini kapsayan stratejik planın oluşturulması sürecini başlatmıştır. Müdür Başyardımcısı Fehmi ÇETİNKAYA başkanlığındaki planlama ekibi ilk etapta okulumuzun mevcut durumunu tespit ederek öncelikleri belirlemiştir. Değerlerimiz, misyonumuz ve vizyonumuza göre mevcut durumumuz da dikkate alınarak stratejik amaç ve bunlara bağlı hedefler belirlenmiştir. Bu amaç ve hedefler belirlenirken, paydaşlarımızın beklentileri, güçlü yönlerimiz ve fırsatlarımızla muhtemel imkanlarımız, misyon ve vizyonumuz birlikte değerlendirilmiştir.

Bu plan 01.01.2019 tarihinden itibaren uygulanmaya başlanacaktır. Planın mutlaka aksayan ya da eksik yönleri olacaktır. Bu aksayan ya da eksik yönler, her eğitim öğretim yılında değerlendirilerek ek önlemler alınacaktır. Planın başarılı olması bütün paydaşlarımızın bu planın gerekliliğine inanması, planı benimsemesi ve planın uygulanmasına katkıda bulunmasıyla mümkün olacaktır.

Belirlenen hedefleri gerçekleştirmek için kurulacak olan çalışma gruplarının performansları, bu planın genel performansını ortaya koyacaktır. Stratejik planla çalışmalarımız, MEB Strateji Geliştirme Başkanlığı'nın 18.09.2018 tarih ve 2018/16 sayılı genelgesi doğrultusunda başlamıştır. Her yılın kasım ayı içerisinde güncellemeler yapılarak planın performansı değerlendirilecektir.

MEB Strateji Geliştirme Başkanlığı'nın 18.09.2018 tarih ve 2018/16 sayılı genelge emirleri doğrultusunda ve Aydın Milli Eğitim Müdürlüğü AR-GE Bölümü'nün Stratejik Plan Hazırlama Faaliyetleri Takip Formunda belirtilen / belirtilecek olan eksikliklerin giderilmesi ile Stratejik Plan sürekli güncellenecektir.

Stratejik Plan Ekibi

Bölüm 1:HAZIRLIK SÜRECİ

Çine Mesleki ve Teknik Anadolu Lisesi Stratejik plan çalışmalarında Devlet Planlama Teşkilatının Haziran 2006 tarihinde yayımladığı Kamu İdareleri İçin Stratejik Planlama Kılavuzu, MEB 2019-2023 Stratejik Plan Hazırlama Programı ve 2018/16 sayılı Genelge esas alınmıştır.

Stratejik planlama, herhangi bir kuruluşun; planlı, sistemli ve disiplinli olarak kendini nasıl tanımladığını, hedeflediği durumu, bu konuda neler yaptığını ve yapılan çalışmaların niçin yapıldığını ele alan bir planlamadır. Stratejik planlama, farklı görevlere ve donanımlara sahip birçok kişiyi bir araya getiren, kuruluş genelinde sahiplenmeyi gerektiren, zaman alıcı bir süreçtir. Stratejik planlama çalışmalarının başarısı büyük ölçüde plan öncesi hazırlıkların yeterli düzeyde yapılmasına bağlıdır.

Çine Mesleki ve Teknik Anadolu Lisesi Stratejik planlama hazırlığı, planlama çalışmalarının sahiplenilmesinin sağlanması, organizasyonun oluşturulması, İhtiyaçların tespit edilmesi ve hazırlık programının yapılması olmak üzere dört aşamada tamamlanmıştır.

Stratejik Planlama bir kurumda görev alan her kademedeki kişinin katılımını ve kurum yöneticisinin tam desteğini içeren sonuç almaya yönelik çabaların bütünüdür. Bu anlamda paydaşların ihtiyaç ve beklentileri, paydaşlar ve politika yapıcıların kurumun misyonu, hedefleri ve performans ölçümünün belirlenmesinde aktif rol oynamasını ifade eder.

Stratejik planlamayı kuruluş içinde belirli bir birimin ya da grubun işi olarak görmek stratejik yönetim anlayışına tamamen aykırı düşüncedir. Stratejik planlamanın başarısı kuruluş içerisinde en üst yöneticiden en alt kademe çalışanlara kadar tüm çalışanlar tarafından sahiplenilmesi ile mümkündür. Bunu sağlamak için ilk olarak 2018/16 sayılı Genelge ve MEB 2019-2023 Stratejik Plan Hazırlama Programının yayımlanması ile başlayan stratejik plan hazırlama süreci hakkında öğretmenlerimize ve tüm personelimize bilgi verilmiştir.

Plan yapmak ve kuruluşu bu plan doğrultusunda yönetmek kuruluş yönetiminin ana işlevlerindedir. Bu nedenle, üst yönetimin desteği ve yönlendirmesi, stratejik planlamanın vazgeçilmez koşuludur. Üst yönetim, stratejik plan yaklaşımını benimsediğini kuruluş çalışanları ile paylaşmalı ve kurumsal sahiplenmeyi sağlamalıdır. Bu düşünceyle müdürlüğümüz çalışan ve yöneticilerine yapılan çeşitli toplantılar aracılığıyla ulaşılarak süreç hakkında bilgi verildi. Süreç içerisinde izlenecek yol haritaları belirlendi.

Stratejik planlama katılımcı bir planlama yaklaşımıdır. Kuruluş içinde en üst yöneticiden başlayarak her kademe çalışanların katılımını gerektirir. Stratejik planlama sürecinde temel aktörlerin ve üstlenecekleri işlevlerin belirlenmesi gereklidir. Stratejik planlama sürecinde stratejik plan üst kurulu, stratejik plan koordinasyon ekibi ve stratejik plan hazırlama ekibi yer alır. Müdürlüğümüz bünyesinde oluşturulan stratejik plan ekipleri:

1.Stratejik Plan Üst Kurulu: Stratejik planlama üst kurulları stratejik planlama çalışmalarını takip etmek ve ekiplerden bilgi alarak çalışmalarını yönlendirmek üzere kurulurlar. Üst kurulların çalışmaları yönlendirebilecek şekilde belirli aralıklarla toplanması zorunludur. Çine Mesleki ve Teknik Anadolu Lisesi Stratejik Plan Üst Kurulu Okul Müdürü başkanlığında, Müdür Başyardımcısı, bir öğretmen, okul aile birliği başkanı ve okul aile birliği yönetim kurulundan bir üyeden oluşmaktadır.

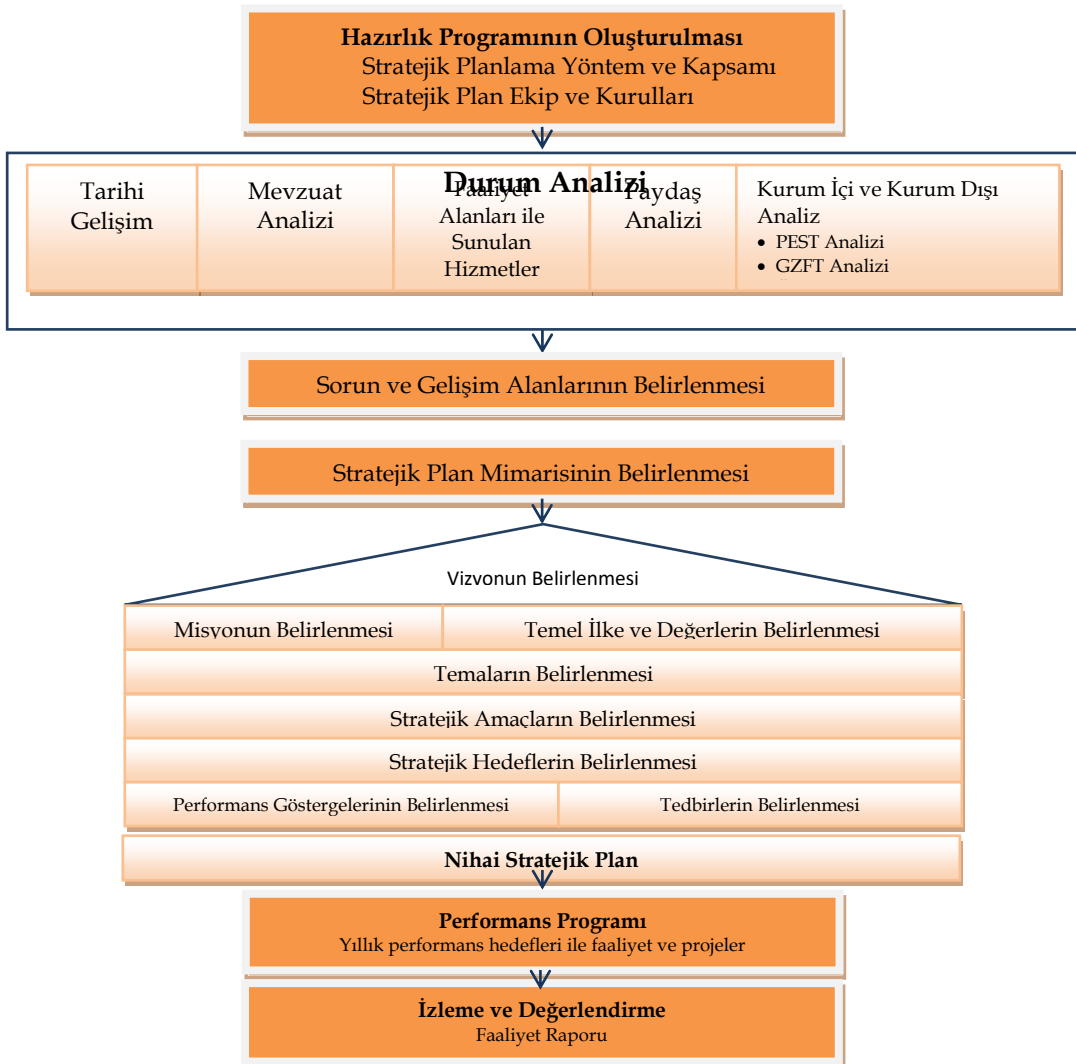
2.Stratejik Plan Koordinasyon Ekibi: Koordinatör birimin görevi stratejik planı hazırlamak değil, plan çalışmalarını koordine etmektir. Stratejik planlama çalışmalarında; toplantıların organizasyonu, kuruluş içi ve dışı iletişimin sağlanması ve belge yönetimi gibi destek hizmetleri koordinatör birim tarafından sağlanır. Çine Mesleki ve Teknik Anadolu Lisesi Stratejik Plan Koordinasyon Ekibi bir müdür yardımcısı başkanlığında dört öğretmen ve üç gönüllü veliden oluşmaktadır.

3.Stratejik Plan Hazırlama Ekibi: Alanda gerekli çalışmaları yaparak stratejik planı hazırlayan ekiptir. Stratejik planlama ekibinin başkanı üst yönetici tarafından üst düzey yöneticiler arasından seçilir. Ekip başkanı, ekibin oluşturulması, çalışmaların planlanması, ekip içi görevlendirmelerin yapılması, ekip üyelerinin motivasyonu ile ekip ve yönetim arasında eşgüdümün sağlanması görevlerini yerine getirir. Stratejik planlamanın bütün aşamalarında önemli rol üstlenecek olan planlama ekibinin amaca uygun bir yapıda kurulması, çalışmaların başarısı için kritik öneme sahiptir.

Çine Mesleki ve Teknik Anadolu Lisesi stratejik plan hazırlama sürecinde gerek stratejik planlama ekibinin gerekse bu çalışmalara katkı sağlayacak diğer çalışanların stratejik planlama konusundaki eğitim ihtiyacı tespit edilmiş ve eğitimler verilerek eksiklikler giderilmiştir. Mevcut durum analizinin oluşturulması aşamasında ihtiyaç duyulacak istatistikî bilgilere nasıl ulaşılacağı ve bilgi akışının nasıl sağlanacağı belirlenmiştir. MEB hizmet içi eğitim faaliyetleri incelenerek stratejik planla ilgili eğitimler ve bu eğitime katılacak kişiler tespit edilmiştir.

Çine Mesleki ve Teknik Anadolu Lisesi hazırlık programı MEB Stratejik Plan Hazırlama Programına uygun olarak tamamlanmış olup stratejik plan modeli aşağıda gösterilmiştir.

Şekil: 1 Çine Mesleki ve Teknik Anadolu Lisesi Stratejik Plan Hazırlama Modeli



Bölüm 2 :DURUM ANALİZİ (ÖZET)

Durum Analizi bölümünde tarihsel gelişim, yasal yükümlülükler ve mevzuat analizi, faaliyet alanları ile ürün ve hizmetler, kurum içi ve dışı analiz, üst politika belgeleri ve gelişim alanları başlıklarına yer verilmiştir. Tarihi gelişimde Okulumuzun geçirmiş olduğu önemli değişim ve gelişimlere yer verilmiştir. Yasal yükümlülükler ve mevzuat analizi, faaliyet alanları ile ürün ve hizmetler başlığında T.C. Anayasası çerçevesinde yürüttüğünüz faaliyetlere ve sunduğunuz hizmetlere dayanak teşkil eden Kanunlar, Kanun Hükmünde Kararnameler, Tüzükler, Yönetmelikler, Yönergeler, Genelgeler ve Bakanlar Kurulu Kararları ele alınmıştır. Kurum içi ve dışı analiz başlığında paydaş analizine, örgütsel yapıya, beşeri kaynaklara, teknolojik düzeye, mali kaynaklar analizine, istatistikî bilgilere, GZFT analizine ve PEST analizine yer verilerek kurumun çeşitli yönlerden fotoğrafı çekilmiş, mevcut durum analizi ortaya çıkarılmıştır. Mevcut durum analizi daha önce ayrıntılı olarak yayımlandığı için aşağıda durum analizi özetine yer verilmiştir.

2.1

Tarihi Gelişim

Okulumuz Aydın iline bağlı Çine ilçesinin Güneyinde yer almış olup, yaklaşık 34000 m2 lik arazi üzerine kurulmuştur. Okulumuzun ilk yapılış amacı pratik sanat okulu olarak düşünülmüş, daha sonra bakanlıkça Endüstri Meslek Lisesi olarak 1975 yılında inşaatına devam edilmiştir. 1977 yılının Kasım ayında kurucu müdürümüz Mehmet ORGUN idaresinde öğretime açılmış 1981 yılından 1985 yılına kadar müdürlüğünü Tekin AKIN devam ettirmiştir. 1986-1992 yılları arasında müdürlük görevini İbrahim OKUT devralmış, 1993-2003 yılları arasında da müdürlük görevini Galip BALIKÇIOĞLU devam ettirmiştir. 2004 yılından 2010 yılına kadar ki süreçte Kazım KURT okulumuzun müdürlüğünü yapmıştır. 2010-2014 yılları arasında Serdar ÜYÜKÜŞ müdürlük görevini yapmış olup 2015 yılından itibaren Ömer KAÇAR bu görevi devam ettirmektedir. Okulun vaziyet planındaki tip projesine göre; Öğretim binası, iki atölye, tek katlı çift dairesel lojman, ayrıca okul bahçesinde ilçemiz Sosyal Yardımlaşma ve Dayanışma Fonu tarafında 5 katlı 192 kişilik erkek öğrenci yurdu yapılmıştır. Bu tesisin yüzme havuzu, voleybol ve basketbol sahaları ile soyunma odaları ve arıtma tesisi bulunmaktadır. Ancak 2006 yılında yapılan incelemeler sonucunda yurt binasının depreme dayanıksız olduğu tespit edilmiş ve güçlendirilmesine karar verilmiştir. Ancak güçlendirme çalışmaları yapılamadığından ve binanın yapı bütünlüğünü zamanla kaybetmesi sonucu son tetkiklerle yıkılmasına karar verilmiştir. Okulumuz yüzme havuzu ise yapılan onarım çalışmalarına rağmen atıl halde olup kullanılmamaktadır. Sonradan ek olarak yapılan konferans salonu yurt binası haline, kantin de yemekhane haline getirilerek öğrencilere hizmet vermeye çalışılmaktadır. Ayrıca ek binaya ilave olarak 2011 yılında kantin yapıp faaliyete geçmiştir. 2016 yılının Temmuz ayında kullanılmayan pansiyon ve havuz İl Milli Eğitim Müdürlüğüne yıkılmıştır. Aynı zamanda okulumuz bahçesine 92 m2 lik bir kantin yapılmıştır. 2018 Eylül ayında okulumuz yıkılan pansiyon binası yerine 100 yataklı erkek öğrenci yurdu yapımı başlamıştır. İnşaat devam etmektedir.

Okulumuzun yeni binası 10415 numaralı tip projeli olarak bodrum, zemin ve zemin üstü 3 kat olmak üzere 2015-2016 Eğitim Öğretim yılında hizmet vermeye başlamıştır. Binamızda konferans salonu, kütüphane, memur odası, öğretmenler odası, rehberlik ve danışma odası, 4 adet bilişim laboratuvarı, idari odalar ve 20 adet sınıf bulunmaktadır. Tüm bina donanımı yenilenmiş olup öğretmen ve öğrencilerimizin ihtiyaçlarını fazlasıyla karşılayacak durumdadır.

Okulumuzun amacı, öğrencilerini bedeni, zihni, ahlaki, manevi, sosyal ve kültürel nitelikler yönünden geliştirmeyi, demokrasi ve insan haklarına saygılı olmayı, çağımızın gerektirdiği bilgi ve becerilerle donatarak geleceğe hazırlamayı, öğrencileri ortaöğretim düzeyinde ortak bir genel kültür vererek yükseköğretime, mesleğe, hayata ve iş alanlarına hazırlamayı, öğrencilerin özgüven, özdenetim ve sorumluluk duygularının geliştirilmesini, öğrencilere çalışma ve dayanışma alışkanlığı kazandırmayı, öğrencilere yaratıcı ve eleştirel düşünme becerisi kazandırmayı, öğrencilerin bilgi ve becerilerini kullanarak proje geliştirerek bilgi üretebilmelerini, teknolojiden yararlanılarak nitelikli eğitim verilmesini, hayat boyu öğrenmenin bireylere benimsetilmesini, eğitim, üretim ve hizmette uluslar arası standartlara uyulması ve belgelendirilmesinin özendirilmesini, iş, hizmet ve sağlık alanlarında ihtiyaç duyulan ulusal ve uluslar arası meslek standartlarına uygun nitelikte insan gücünün yetiştirilmesi, mesleki bilgi ve becerilerinin güncelleştirilmesi ve uygulanan programlarla girişimcilik bilinci, meslek etiği, iş sağlığı ve güvenliği kültürü ile iş alışkanlığının kazandırılmasıdır.

Çine Mesleki ve Teknik Anadolu Lisesi'nin yasal yetki, görev ve sorumlulukları başta T.C. Anayasası olmak üzere 14/6/1973 tarihli ve 1739 sayılı Millî Eğitim Temel Kanunu ve 3308 sayılı Mesleki ve Teknik Eğitim Kanunu ve Ortaöğretim Kurumları Yönetmeliğine göre belirlenmiştir.

Çine Mesleki ve Teknik Anadolu Lisesi tüm kamu kurumları bağlayan genel mevzuat hükümlerinin yanında aşağıda genel olarak değinilen yasa ve kanun hükmünde kararname ile görevlerini sürdürmektedir.

- T.C. Anayasası
- 657 Sayılı Devlet Memurları Kanunu
- 1739 Sayılı Millî Eğitim Temel Kanunu
- 3308 Sayılı Mesleki Eğitim Kanunu
- 439 Sayılı Ek Ders Kanunu
- 222 Sayılı İköğretim ve Eğitim Kanunu
- Bilgi Edinme Hakkı Kanunu
- MEB Ortaöğretim Kurumları Yönetmeliği (07.09.2013/28758 RG)
- MEB Taşıma Yoluyla Eğitime Erişim Yönetmeliği (11.09.2018/29116 RG)
- MEB Rehberlik Hizmetleri Yönetmeliği (10.11.2017/30236 RG)
- MEB Eğitim Kurumları Sosyal Etkinlikler Yönetmeliği (08.06.2017/30090 RG)
- MEB Bağlı Kurumlara Ait Açma, Kapatma ve Ad Verme Yönetmeliği(20.9.2002/24882 RG)
- MEB Ders Kitapları ve Eğitim Araçları Yönetmeliği (12.09.2012/ 28409 RG)
- MEB Eğitim Bakanlığı İzcilik Yönetmeliği (01.07.2010/27628 RG)
- MEB Okul Aile Birliği Yönetmeliği(09.02.2012/28199 RG)
- MEB Personelinin Görevde Yükselme, Unvan Değişikliği ve Yer Değiştirme Suretiyle Atanması Hakkında Yönetmelik (12.10.2013/28793 RG)
- MEB Eğitim Kurumlarına Yönetici Görevlendirme Yönetmeliği (21.06.2018/30455 RG)
- MEB Bağlı Eğitim Kurumları Yönetici ve Öğretmenlerin Norm Kadrolarına İlişkin Yönetmelik (18.06.2014/29034 RG)
- MEB Bağlı Resmi Okullarda Yatılılık, Bursluluk, Sosyal Yardımlar ve Okul Pansiyonları Yönetmeliği (25.11.2016/29899 RG)
- Okul Servis Araçları Yönetmeliği (25.10.2017/30221 RG)
- MEB Okul Öğrencilerinin Kılık ve Kıyafetlerine Dair Yönetmelik (27.11.2012/28480 RG)
- MEB Öğretmenlerin Atama ve Yer Değiştirme Yönetmeliği (17.04.2015/29329 RG)
- MEB Okul Kütüphaneleri Yönetmeliği (22.08.2001/24501 RG)
- MEB Okul Tanıtım Yönetmeliği (09.09.2006/26254 RG)
- MEB Açık Öğretim Lisesi Yönetmeliği (14.12.2005/26023 RG)
- MEB Hizmet İçi Eğitim Yönetmeliği (30.08.1993/2389 RG)
- Ulusal ve Resmi Bayramlarda Yapılacak Törenler Yönetmeliği (05.05.2012 / 28283 RG)
- MEB Denklik Yönetmeliği (05.03.2004/25393 RG)
- Özel Eğitim Hizmetleri Yönetmeliği (07.07.2018/30471 RG)
- MEB Örgün ve Yaygın Eğitimi Destekleme ve Yetiştirme Kursları Yönergesi (23.09.2014/4145909)
- MEB Eğitim Kurulları ve Zümreleri Yönergesi (25.08.2017/12827610)
- MEB Merkezi Sistem Sınav Yönergesi (12.08.2016/8649147)
- MEB Demokrasi Eğitimi ve Okul Meclisleri Yönergesi (Eylül 2006 -2588 Teb.Der.)
- MEB Ortaöğretime Geçiş Yönergesi (26.03.2018/6197771)
- MEB Personel Mevzuat Bülteni

Okulumuz 7 Eylül 2013 tarihinde 28758 sayılı Resmi Gazetede yayınlanan Ortaöğretim Kurumları Yönetmeliği doğrultusunda iş ve işlemlerine devam etmektedir.

2.3

Faaliyet Alanları, Ürün ve Hizmetler

Okulumuzun faaliyet alanları ve bu alanlarda üretmiş olduğu hizmetler yasal yükümlülükler ve mevzuat analizi sonuçlarına dayanılarak hazırlanmış ve aşağıdaki tabloda gösterilmiştir.

Tablo: 1 Çine Mesleki ve Teknik Anadolu Lisesi Faaliyet Alanları

FAALİYET ALANI 1	NO	HİZMETLER
Eğitim	1	Rehberlik Hizmetleri
	2	Sosyal-Kültürel Etkinlikler
	3	Spor Etkinlikleri
FAALİYET ALANI 2	NO	HİZMETLER
Öğretim	1	Müfredatın işlenmesi
	2	Sınavlar
	3	Proje çalışmaları
FAALİYET ALANI 3	NO	HİZMETLER
Yönetim İşleri	1	Öğrenci işleri hizmeti
	2	Öğretmen işleri hizmeti
	3	Muhasebe işleri hizmeti
FAALİYET ALANI 4	NO	HİZMETLER
Meslek Edindirme	1	Tanıtım Hizmetleri

2.4

Paydaş Analizi

Paydaş yani ilgili taraflar bir kurumdan doğrudan veya dolaylı, maddi veya manevi, olumlu veya olumsuz etkilenen kişi, kurum veya gruplardır. Paydaş analizinde amaç hazırlanan stratejik planı ve hizmetleri yararlanıcıların beklentileri doğrultusunda şekillendirmek, stratejik plan hazırlıklarında vatandaş odaklılığı sağlamak ve katılımcılık ile hesap verme sorumluluğunu tesis etmektir.

Stratejik planlamanın temel unsurlarından biri olan katılımcılığın sağlanabilmesi için Okulumuzun etkileşim içinde bulunduğu tarafların görüşleri dikkate alınarak stratejik planın sahiplenilmesine çalışılmıştır.

Çine Mesleki ve Teknik Anadolu Lisesi, faaliyetleriyle ilgili ürün ve hizmetlere ilişkin düşüncelerin saptanması konularında başta iç paydaşlar olmak üzere Milli Eğitim Bakanlığı, İl Milli Eğitim Müdürlüğü, Valilik, Kaymakamlık, İlçe Milli Eğitim Müdürlüğü, Muhtarlık, Belediye, Güvenlik Güçleri, Gençlik ve Spor Müdürlüğü, İşletmeler, Hayırseverler ve çeşitli odalardan oluşan dış paydaşların büyük

bölümünün stratejik planlama sürecine katılımını sağlamıştır. Planlama sürecinde katılımcılığa önem veren okulumuz tüm paydaşların görüş, talep, öneri ve desteklerinin stratejik planlama sürecine dâhil edilmesini hedeflemiştir. Bunu gerçekleştirmeye yönelik olarak Stratejik Planlama Ekibi ve ilçemizdeki okul ve kurum yöneticileri ile toplantılar düzenlenmiş ve katılımcıların paylaşımları sonucunda Okulumuzun paydaşlarla ilişkilerinin seviyesi ve önceliklerin tespit edilmesine çalışılmıştır. Paydaş toplantılarından sonra iç paydaşlara GZFT analizi uygulanmış, dış paydaşlarla görüşmeler yapılmış, paydaşların düşünceleri değerlendirilerek, yasaların ve maddi imkânların el verdiği ölçüde stratejik planlamaya dâhil edilmiştir.

Son olarak Çine Mesleki ve Teknik Anadolu Lisesi paydaşları, iç paydaşlar/dış paydaşlar temelinde ayrımlandırılmış; iç /dış paydaşların temel ortak, stratejik ortak, çalışan, kuruma girdi sağlayan konumları belirtilmiştir. Bu paydaşlar, kuruma girdi sağlayan, ürün ve hizmet sunulan, iş birliği içinde olunan, faaliyetlerimizden etkilenen ve faaliyetlerimizi etkileyen kesimlerden oluşma noktasındaki önceliklerine göre sınıflandırılmıştır.

Paydaş analizinde şu aşamalar izlenmiştir:

- Paydaşların tespiti
- Paydaşların önceliklendirilmesi
- Paydaşların değerlendirilmesi
- Görüş ve önerilerin alınması

2.4.1 Paydaşların Tespiti

Okulumuzun faaliyet ve hizmetleri ile ilgisi olanlar kimlerdir? Okulumuzun faaliyet ve hizmetlerini yönlendirenler kimlerdir? Okulumuzun sunduğu hizmetlerden yararlananlar kimlerdir?, Okulumuzun faaliyet ve hizmetlerden etkilenenler ile faaliyet ve hizmetlerini etkileyenler kimlerdir? sorularına cevap aranarak paydaş analizinin ilk aşamasında Okulumuzun paydaşlarının kimler olduğu tespit edilmiştir.

Paydaşların okulumuzla ilişkileri belirlenerek iç paydaş/dış paydaş/yararlanıcı/temel ortak/stratejik ortak/çalışan/kuruma girdi sağlayan olarak sınıflandırılması yapılmıştır. Bu aşamada stratejik planlama ekibi Okulumuzun bütün paydaşlarını ayrıntılı olarak belirtmiş ayrıca bir paydaşta farklı özellik, beklenti ve öneme sahip alt gruplar mevcutsa paydaşlar bu alt gruplar bazında ele alınarak büyük çaplı bir paydaş listesi oluşturulmuştur.

2.4.2 Paydaşların Önceliklendirilmesi

Paydaş önceliklendirme matrisinden yararlanılarak paydaşın kurumun faaliyetlerini etkileme gücü ile kurumun faaliyetlerinden etkilenme dereceleri göz önünde bulundurulmuş ve öncelik vereceğimiz paydaşlar belirlenerek paydaşların önceliklendirilmesi yapılmıştır.

Tablo: 2 Çine Mesleki ve Teknik Anadolu Lisesi Paydaşların Önceliklendirilmesi

PAYDAŞLAR	İÇ PAYDAŞ	DIŞ PAYDAŞ	YARARLANICI	TEMEL ORTAK	STRATEJİK ORTAK	KURUMA GİRDI SAĞLAYAN	NEDEN PAYDAŞ	Paydaşın Kurum Faaliyetlerini Etkileme Derecesi	Paydaşın Taleplerine verilen Önem	Sonuç
								"Tam 5, Çok 4, Orta 3, Az 2, Hiç 1"		
								1,2,3 İzle 4,5 Bilgilendir	1,2,3 Gözet 4,5 Birlikte Çalış	
Okul Yönetimi	✓		✓	Temel Ortak, Kuruma Girdi Sağlayan			5	5		
Öğretmen	✓		✓	Temel Ortak, Kuruma Girdi Sağlayan			5	4		
Yardımcı Personel	✓			Temel Ortak			3	3		
Okul Aile Birliği	✓		✓	Temel Ortak, Kuruma Girdi Sağlayan			3	4		
Öğrenciler	✓		✓	Temel Ortak			4	5		
Veli	✓		✓	Temel Ortak			4	3		
Milli Eğitim Bakanlığı		✓		Temel Ortak, Kuruma Girdi Sağlayan			5	5		
İl Milli Eğitim Müdürlüğü		✓		Temel Ortak, Kuruma Girdi Sağlayan			5	5		
Valilik		✓		Stratejik Ortak, Kuruma Girdi Sağlayan			4	4		
Kaymakamlık		✓		Stratejik Ortak, Kuruma Girdi Sağlayan			4	4		
İlçe Milli Eğitim Müdürlüğü		✓		Temel Ortak, Kuruma Girdi Sağlayan			5	5		
Muhtarlık		✓		Stratejik Ortak, Kuruma Girdi Sağlayan			2	2		
Belediye		✓		Kuruma Girdi Sağlayan			2	3		
Güvenlik Güçleri		✓		Temel Ortak			3	3		
Gençlik Ve Spor Müdürlüğü		✓		Temel Ortak, Kuruma Girdi Sağlayan			3	3		
İşletmeler		✓		Kuruma Girdi Sağlayan			4	4		
Hayırseverler		✓		Kuruma Girdi Sağlayan			2	2		
Çeşitli Odalar		✓		Kuruma Girdi Sağlayan			2	2		

2. 4. 3

Paydaşların Değerlendirilmesi

Kuruluşun paydaşlarının birbiri için taşıdıkları önem ve etkileme gücünü gösteren etki/önem matrisi hazırlanmıştır. Öncelikli paydaşlarla gerçekleştirilebilecek çalışmalar ve izlenecek politikalarının niteliği bu matriste belirlenmiştir.

Bu matrisle etki (zayıf ve güçlü), paydaşın kurumumuz faaliyet ve hizmetlerini yönlendirme, destekleme veya olumsuz etkileme gücünü; önem ise Okulumuzun paydaşın beklenti ve taleplerinin karşılanması konusunda verdiği önceliğin belirlenmesinde kullanılmıştır. Paydaşların kurumumuz açısından etkisi ve önemine göre takip edilecek politikalar “İzle”, “Bilgilendir”, “İşbirliği yap” ve “Birlikte çalış” olarak belirlenmiştir.

Tablo: 3 Çine Mesleki ve Teknik Anadolu Lisesi Paydaşların Değerlendirilmesi

Önem \ Etki	Zayıf	Güçlü
Önemsiz	izle	Bilgilendir
Önemli	Çıkarlarını gözet, Çalışmalara dahil et	Birlikte çalış

2. 4. 4

Paydaş Görüşlerinin Alınması ve Değerlendirilmesi

Öncelikle iç ve dış paydaşlardan görüş ve önerilerin nasıl alınacağına karar verilmiş ve bu konuda aşağıdaki tablo oluşturularak izlenecek yol haritası belirlenmiştir. Uygulanan tablo sonrası paydaş görüşü alma yönteminde GZFT analizi, mülakat ve toplantı yöntemleri belirgin olarak ortaya çıkmıştır. Ekipte görev dağılımı yapılarak hangi paydaşla kimin, nasıl ve hangi sıklıkta görüş alma zamanı belirlenmiş, paydaş görüş ve önerilerin alınmasında sistematiklik sağlanmıştır.

Hem iç hem de dış paydaşlarımızın görüş ve önerileri sonucunda ortaya çıkan hususlardan, stratejik amaçların ve hedeflerin belirlenmesi ile öncelikli stratejik alanların tespitinde yararlanılmıştır.

Tablo: 4 Çine Mesleki ve Teknik Anadolu Lisesi Paydaş Görüşlerinin Alınması ve Değerlendirilmesi

Paydaş Adı	Etki-Önem Derecesi	Paydaş Görüşü Alma Yöntemi	Görüş Alacak Birim-Kişi	Görüş Alınma Süresi
Okul yönetimi	5-5	Anket-Toplantı-Mülakat	SPKE	3 Ay
Öğretmen	5-4	Anket-Toplantı-Mülakat	SPKE	3 Ay
Yardımcı personel	3-3	Anket-Toplantı-Mülakat	SPKE	3 Ay
Okul aile birliği	3-4	Mülakat	SPKE	1 Ay
Öğrenciler	4-5	Anket-GZFT	SPKE	3 Ay
Veli	4-3	Anket-Toplantı-GZFT	SPKE	1 Ay
Milli Eğitim Bakanlığı	5-5		SPKE	
İl Milli Eğitim Müdürlüğü	5-5		SPKE	
Valilik	4-4		SPKE	
Kaymakamlık	4-4		SPKE	
İlçe Milli Eğitim Müdürlüğü	5-5		SPKE	
Muhtarlık	2-2	GZFT	SPKE	1 Ay
Belediye	2-3	GZFT	SPKE	1 Ay
Güvenlik güçleri	3-3	GZFT	SPKE	1 Ay
Gençlik ve Spor müdürlüğü	3-3	GZFT	SPKE	1 Ay
İşletmeler	4-4	Anket-GZFT	SPKE	1 Ay
Hayırseverler	2-2	Anket-Mülakat	SPKE	1 Ay
Çeşitli odalar	2-2	GZFT	SPKE	1 Ay

2.4.4.1 İç Paydaşlardan Verilerin Toplanması ve Değerlendirilmesi

Stratejik planlama ekibi tarafından hazırlanan ve 2019-2023 yılları arası faaliyetlerin planlanmasını içeren stratejik planlama çalışmalarında iç paydaşlarımızın Çine Mesleki ve Teknik Anadolu Lisesi Müdürlüğümüze ilişkin görüşlerini içeren GZFT analizi çalışmasına kurum içi çalışanlarından okul yönetimi ve öğretmenlerinden, yardımcı personel, okul aile birliği, öğrenciler ve velilerimiz olmak üzere toplam 432 kişi katılmıştır.

2.4.4.2 Dış Paydaşlardan Verilerin Toplanması ve Değerlendirilmesi

Çine Mesleki ve Teknik Anadolu Lisesi görev faaliyetlerini sürdürürken paylaşımda bulunduğu 12 dış paydaşını belirlemiştir. Dış paydaşların oluşturduğu sivil toplum kuruluşlarındaki ve çeşitli

kurumlardaki 45 dış paydaşa ulaşılarak paylaşımlarının önemli olduğu, 2019-2023 Stratejik Planımızda önemli rol üstleneceği bildirilmiştir. Önceden belirlenmiş yol haritası doğrultusunda yapılan görüşmeler ile dış paydaşların görüşleri alınmıştır.

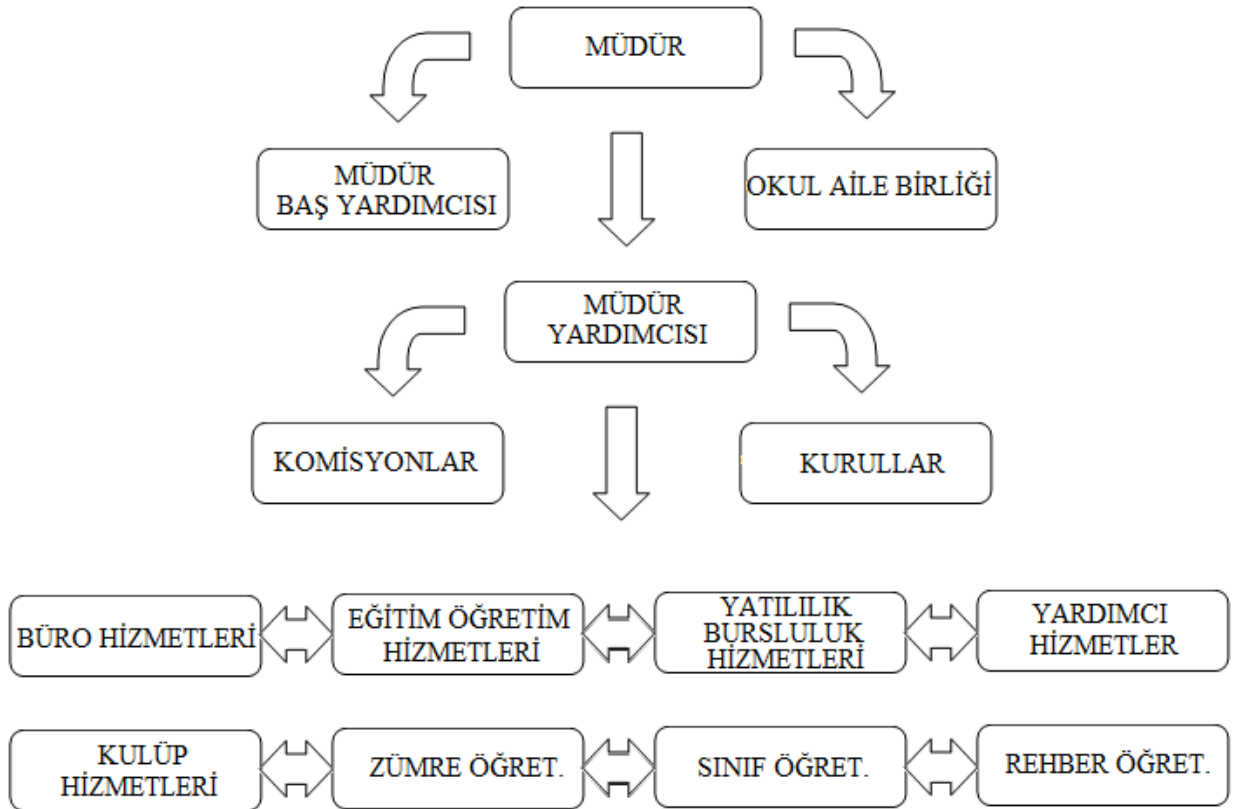
İç paydaş ve dış paydaşlardan edinilen bilgiler, öneriler ve görüşler bilgisayar ortamına aktarıldıktan sonra analiz edilmiştir. En fazla puanı alanlar, GZFT analizinde güçlü ve zayıf yönlerimizin belirlenmesinde oldukça faydalı olmuştur.

2.5 Kurum İçi ve Dışı Analiz

2.5.1 Kurum İçi Analiz

2.5.1.1 Örgütsel Yapı

Şekil : 2 Çine Mesleki Ve Teknik Anadolu Lisesi Örgütsel Yapısı



2019 Yılı Kurumdaki Mevcut Yönetici Sayısı:5

Tablo 5 Çine Mesleki ve Teknik Anadolu Lisesi Beşeri Kaynaklar

Sıra No	Görevi	Erkek	Kadın	Toplam
1	Müdür	1	0	1
2	Müdür Baş Yrd.	1	0	1
3	Müdür Yrd.	2	1	3

Kurum Yöneticilerinin Eğitim Durumu

Tablo 6 Çine Mesleki ve Teknik Anadolu Lisesi Kurum Yöneticilerin Eğitim Durumu

Eğitim Düzeyi	2019 Yılı İtibari İle	
	Kişi Sayısı	%
ÖnLisans	1	20
Lisans	3	60
Yüksek Lisans	1	20

Kurum Yöneticilerinin Yaş İtibari ile dağılımı

Tablo 7 Çine Mesleki ve Teknik Anadolu Lisesi Kurum Yöneticilerinin Yaş İtibari İle Dağılımı

Yaş Düzeyleri	2019 Yılı İtibari İle	
	Kişi Sayısı	%
20-30	0	0
30-40	1	20
40-50	3	60
50+...	1	20

İdari Personelin Hizmet Süresine İlişkin Bilgiler

Tablo: 8 Çine Mesleki ve Teknik Anadolu Lisesi İdari Personelin Hizmet Süresi

Hizmet Süreleri	Kişi Sayısı
1-3 Yıl	0
4-6 Yıl	0
7-10 Yıl	0
11-15 Yıl	1
16-20 Yıl	2
21+..... üzeri	2

İdari Personelin Katıldığı Hizmet İçi Eğitim Programları(Son 3 Hizmet-içi Alınmıştır.)

Tablo: 9 Çine Mesleki ve Teknik Anadolu Lisesi İdari Personelin Katıldığı Hizmet-İçi Eğitim Programları

Adı ve Soyadı	Görevi	Katıldığı Çalışmanın Adı
Ömer KAÇAR	Müdür	Bütçemi Yönetebiliyorum Semineri İlk Yardım Kursu Mesleki ve Teknik Eğitimde Kalite İzleme ve Değerlendirme Semineri
Fehmi ÇETİNKAYA	Müdür Baş Yardımcısı	Risk Analizi Kursu Mesleki ve Teknik Eğitimde Kalite İzleme ve Değerlendirme Semineri Soruşturma Teknikleri Kursu
Eyüp KILINÇ	Müdür Yardımcısı	E okul, İBE Modülü Semineri Mesleki ve Teknik Eğitimde Kalite İzleme ve Değerlendirme Semineri Soruşturma Teknikleri Kursu
Turgay DOĞAN	Müdür Yardımcısı	Pansiyon İdari Yönetim Kursu İlk Yardım Kursu Soruşturma Teknikleri Kursu
Behiye AKAR	Müdür Yardımcısı	Soruşturma Teknikleri Kursu Çalışanların temel İş Sağlığı ve Güvenliği Kursu Özel Eğitim Uygulamaları Kursu

2019 Yılı Kurumdaki Mevcut Öğretmen Sayısı

Tablo: 10 Çine Mesleki ve Teknik Anadolu Lisesi Kurumdaki Mevcut Öğretmen Sayısı

Sıra No	Branşı	Erkek	Kadın	Toplam
1	Beden Eğitimi	0	1	1
2	Biyoloji	1	0	1
3	Coğrafya	1	0	1
4	Din Kült.AB.	0	0	0
5	Felsefe	1	0	1
6	Fizik	1	1	2
7	İngilizce	1	1	2
8	Kimya	1	0	1
9	Matematik	1	1	2
10	Müzik	0	0	0
11	Rehber Öğretmen	0	1	1
12	Tarih	1	0	1
13	Türk D.Edebiyatı	0	1	1
14	Bilişim Teknolojileri	2	1	3
15	Elektrik-Elektronik Teknolojisi	7	0	7
16	Makine Teknolojisi	4	0	4
TOPLAM		21	7	28

Öğretmenlerin Yaş İtibari ile Dağılımı

Tablo: 11 Çine Mesleki ve Teknik Anadolu Lisesi Öğretmenlerinin Yaş İtibari İle Dağılımı

Yaş Düzeyleri	Kişi Sayısı
20-30	3
30-40	7
40-50	10
50+...	8

Öğretmenlerin Hizmet Süreleri

Tablo: 12 Çine Mesleki ve Teknik Anadolu Lisesi Öğretmenlerinin Hizmet Süreleri

Hizmet Süreleri	Kişi Sayısı
1-3 Yıl	0
4-6 Yıl	6
7-10 Yıl	2
11-15 Yıl	5
16-20 Yıl	7
21+... üzeri	8

Destek Personele (Hizmetli- Memur) İlişkin Bilgiler
2019 Yılı Kurumdaki Mevcut Hizmetli/ Memur Sayısı

Tablo: 13 Çine Mesleki ve Teknik Anadolu Lisesi Mevcut Hizmetli /Memur Sayısı

Sıra No	Görevi	Erkek	Kadın	Eğitim Durumu	Hizmet Yılı	Toplam
1	Teknisyen	1	0	Lise	37	1
2	Hizmetli	0	1	İlköğretim	11	1
3	Geçici İşçi	0	1	Ön Lisans	18	1
4	Geçici İşçi	1	0	İlköğretim	11	1
5	Geçici İşçi	0	1	İlköğretim	15	1
6	Geçici İşçi	1	0	İlköğretim	3	1

Çalışanların Görev Dağılımı

Tablo: 14 Çine Mesleki ve Teknik Anadolu Lisesi Çalışanların Görev Dağılımı

S.NO	UNVAN	GÖREVLERİ
1	Okul müdürü	Okul müdürü; 1. Ders okutmak 2. Kanun, tüzük, yönetmelik, yönerge, program ve emirlere uygun olarak görevlerini yürütmeye, 3. Okulu düzene koyar 4. Denetler. 5. Okulun amaçlarına uygun olarak yönetilmesinden, değerlendirilmesinden ve geliştirmesinden sorumludur. 6. Okul müdürü, görev tanımında belirtilen diğer görevleri de yapar.
2	Müdür Başyardımcısı	Müdür başyardımcısı, 1. Ders okutur 2. Müdürün en yakın yardımcısıdır. 3. Müdürün olmadığı zamanlarda müdüre vekâlet eder. 4. Okulun her türlü eğitim-öğretim, yönetim, öğrenci, personel, tahakkuk, ayniyat, yazışma, eğitici etkinlikler, yatılılık, bursluluk, güvenlik, beslenme, bakım, koruma, temizlik, düzen, nöbet, halkla ilişkiler gibi işleriyle ilgili olarak okul müdürü tarafından verilen görevleri yapar. 5. Müdür başyardımcısı, görev tanımında belirtilen diğer görevleri de yapar.
3	Müdür yardımcısı	Müdür yardımcısı 1. Ders okutur 2. Okulun her türlü eğitim-öğretim, yönetim, öğrenci, personel, tahakkuk, ayniyat, yazışma, sosyal etkinlikler, yatılılık, bursluluk, güvenlik, beslenme, bakım, nöbet, koruma, temizlik, düzen, halkla ilişkiler gibi işleriyle ilgili olarak okul müdürü tarafından verilen görevleri yapar

		3. Müdür yardımcıları, görev tanımında belirtilen diğer görevleri de yapar.
4	Öğretmenler	<ol style="list-style-type: none"> 1. İlköğretim okullarında dersler sınıf veya branş öğretmenleri tarafından okutulur. 2. Öğretmenler, kendilerine verilen sınıfın veya şubenin derslerini, programda belirtilen esaslara göre plânlamak, okutmak, bunlarla ilgili uygulama ve deneyleri yapmak, ders dışında okulun eğitim-öğretim ve yönetim işlerine etkin bir biçimde katılmak ve bu konularda kanun, yönetmelik ve emirlerde belirtilen görevleri yerine getirmekle yükümlüdürler. 3. Sınıf öğretmenleri, okuttukları sınıfı bir üst sınıfta da okuturlar. 4. İlköğretim okullarının 4 üncü ve 5 inci sınıflarında özel bilgi, beceri ve yetenek isteyen; beden eğitimi, müzik, görsel sanatlar, din kültürü ve ahlâk bilgisi, yabancı dil ve bilgisayar dersleri branş öğretmenlerince okutulur. 5. Derslerini branş öğretmeni okutan sınıf öğretmeni, bu ders saatlerinde yönetimce verilen eğitim-öğretim görevlerini yapar. 6. Okulun bina ve tesisleri ile öğrenci mevcudu, yatılı-gündüzlü, normal veya ikili öğretim gibi durumları göz önünde bulundurularak okul müdürlüğünce düzenlenen nöbet çizelgesine göre öğretmenlerin, normal öğretim yapan okullarda gün süresince, ikili öğretim yapan okullarda ise kendi devresinde nöbet tutmaları sağlanır. 7. Yönetici ve öğretmenler; Resmî Gazete, Tebliğler Dergisi, genelge ve duyurulardan elektronik ortamda yayımlananları Bakanlığın web sayfasından takip eder. 8. Elektronik ortamda yayımlanmayanları ise okur, ilgili yeri imzalar ve uygularlar. 9. Öğretmenler dersleri ile ilgili araç-gereç, laboratuvar ve işliklerdeki eşyayı, okul kütüphanesindeki kitapları korur ve iyi kullanılmasını sağlarlar.
5	Yönetim işleri ve büro memuru	<ol style="list-style-type: none"> 1. Müdür veya müdür yardımcıları tarafından kendilerine verilen yazı ve büro işlerini yaparlar. 2. Gelen ve giden yazılarla ilgili dosya ve defterleri tutar, yazılanların asıl veya örneklerini dosyalar ve saklar, gerekenlere cevap hazırlarlar. 3. Memurlar, teslim edilen gizli ya da şahıslarla ilgili yazıların saklanması ve gizli tutulmasından sorumludurlar. 4. Öğretmen, memur ve hizmetlilerin özlük dosyalarını tutar ve bunlarla ilgili değişiklikleri günü gününe işlerler. 5. Arşiv işlerini düzenlerler. 6. Müdürün vereceği hizmete yönelik diğer görevleri de yaparlar.
6	Yardımcı hizmetler personeli	<ol style="list-style-type: none"> 1. Yardımcı hizmetler sınıfı personeli, okul yönetimince yapılacak plânlama ve iş bölümüne göre her türlü yazı ve dosyayı dağıtmak ve toplamak, 2. Başvuru sahiplerini karşılamak ve yol göstermek, 3. Hizmet yerlerini temizlemek, 4. Aydınlatmak ve ısıtma yerlerinde çalışmak, 5. Nöbet tutmak, 6. Okula getirilen ve çıkarılan her türlü araç-gereç ve malzeme ile eşyayı taşıma ve yerleştirme işlerini yapmakla yükümlüdürler. 7. Bu görevlerini yaparken okul yöneticilerine ve nöbetçi öğretmene karşı sorumludurlar.
7	Kaloriferci	<ol style="list-style-type: none"> 1. Kaloriferci, kalorifer dairesi ve tesisleri ile ilgili hizmetleri yapar. 2. Kaloriferin kullanılmadığı zamanlarda okul yönetimince verilecek işleri yapar. 3. Kaloriferci, okul müdürüne, müdür yardımcısına ve nöbetçi öğretmene karşı sorumludur. 4. Müdürün vereceği hizmete yönelik diğer görevleri de yapar
8	Aşçı	1- Mutfakta kullanılan bütün kapların ve gereçlerin daima temiz bulunmasına dikkat etmek, mutfağın genel temizlik ve çalışma

		<p>disiplinini sağlamak.</p> <p>2- Teslim aldığı besin maddelerinin bozulmayacak şekilde saklanması ve eksiksiz olarak hazırlanması, tamamen yerinde sarfını ve ziyan edilmemesini sağlamak,</p> <p>3- Günlük tüketim maddeleri tabelasına göre, kendisine teslim edilen bütün besin maddelerini (varsa diyet uzmanının gözetim ve denetimi altında) mevcut listeye göre en iyi şekilde pişirip hazırlamak, kalitesini ve görüntüsünü bozmadan dağıtımını sağlamak,</p> <p>4- Müdürün ve Pansiyon İşleri Müdür Yardımcısının vereceği hizmete yönelik diğer görevleri de yapar.</p>
--	--	---

Okul Rehberlik Hizmetleri

Tablo: 15 Çine Mesleki ve Teknik Anadolu Lisesi Okul Rehberlik Hizmetleri

Mevcut Kapasite				Mevcut Kapasite Kullanımı ve Performans					
Psikolojik Danışman Norm Sayısı	Görev Yapan Psikolojik Danışman Sayısı	İhtiyaç Duyulan Psikolojik Danışman Sayısı	Görüşme Odası Sayısı	Danışmanlık Hizmeti Alan			Rehberlik Hizmetleri İle İlgili Düzenlenen Eğitim/Paylaşım Toplantısı Vb. Faaliyet Sayısı		
				Öğrenci Sayısı	Öğretmen Sayısı	Veli Sayısı	Öğretmenlere Yönelik	Öğrencilere Yönelik	Velilere Yönelik
1	1	1	1	64	3	28	6	7	4

Okul Fiziki Altyapısı

Tablo: 16 Çine Mesleki ve Teknik Anadolu Lisesi Okul Alt Yapısı

Fiziki Mekân	Var	Yok	Adedi	İhtiyaç
Öğretmen Çalışma Odası	X		1	0
Ekipman Odası	X		1	0
Kütüphane	X		1	0
Rehberlik Servisi	X		1	1
Teknik Resim Sınıfı	X		1	0
Müzik Odası		x		1
Çok Amaçlı Salon	X		1	0
Bilgisayar laboratuvarı	X		4	0
Yemekhane	X		1	1
Spor Salonu		x		1

Otopark		x		1
Spor Alanları	X		2	1
Kantin	X		1	0
Fen Bilgisi Laboratuvarı		x		1
Atölyeler	X		11	0
Bölmelere Ait Depo	X		4	0
Bölüm Laboratuvarları	X		2	2
Bölüm Yönetici Odaları	X		3	0
Bölüm Öğrt. Odası	X		1	2
Bölüm Dersliği	X		3	2
Arşiv	X		1	0
Lojman	X		2	0
Pansiyon	X		1	0

Mali Kaynaklar

Tablo: 17 Çine Mesleki ve Teknik Anadolu Lisesi Okul Kaynak Tablosu

Kaynaklar	2018	2019	2020	2021	2022	2023
Genel Bütçe	109500	150000	200000	230000	270000	300000
Okul aile Birliği	12464,00	15000	20000	22000	25000	30000
Kira Gelirleri	-	-	-	-	-	-
Vakıf ve Dernekler	-	-	-	-	-	-
Dış Kaynak/Projeler	-	-	-	-	-	-
TOPLAM	121934	165000	220000	252000	295000	330000

Tablo: 18 Çine Mesleki ve Teknik Anadolu Lisesi Okul Gelir/Gider Tablosu

YILLAR	2016		2017		2018	
	GELİR	GİDER	GELİR	GİDER	GELİR	GİDER
HARCAMA KALEMLERİ						
Temizlik		6495,31		5996,76		3450
Küçük onarım		-		-		
Bilgisayar harcamaları		18839,29		13971,20		3000
Büro makinaları harcamaları		899,16		1799,42		6000
Telefon	104101,6	1051,08	112880,0	730,68	14350	105,45
Yemek		72550,52		53107,86		
Sosyal faaliyetler		-		-		
Kırtasiye		2542,40		546,21		1900
Vergi harç vs		-				
GENEL		102377,76		76152,13		

İstatistikî Veriler

Tablo: 19 Çine Mesleki ve Teknik Anadolu Lisesi Karşılaştırmalı Öğretmen/Öğrenci Durumu (2019)

ÖĞRETMEN	ÖĞRENCİ		Toplam öğrenci sayısı	OKUL
	Kız	Erkek		
Toplam öğretmen sayısı				Öğretmen başına düşen öğrenci sayısı
28	0	306	306	11

Tablo: 20 Çine Mesleki ve Teknik Anadolu Lisesi Öğrenci Sayılarına İlişkin Bilgiler

Öğrenci Sayısına İlişkin Bilgiler						
	2016		2017		2018	
	Kız	Erkek	Kız	Erkek	Kız	Erkek
Öğrenci Sayısı	0	417	0	353	0	306
Toplam Öğrenci Sayısı	417		353		306	

Tablo: 21 Çine Mesleki ve Teknik Anadolu Lisesi Yıllara Göre Öğretmen Başına Düşen Öğrenci Sayıları

Yıllara Göre Ortalama Sınıf Mevcutları			Yıllara Göre Öğretmen Başına Düşen Öğrenci Sayısı		
2015	2017	2018	2016	2017	2018
25	19	14	14	12	11

Tablo: 22 Çine Mesleki ve Teknik Anadolu Lisesi Öğrencilerin Üniversite Başarılarına İlişkin Bilgiler

Öğrencilerin Üniversite Sınavı Başarılarına İlişkin Bilgiler						
	2016		2017		2018	
	Kız	Erkek	Kız	Erkek	Kız	Erkek
Öğrenci Sayısı	0	125	0	96	0	101
Sınava Giren Toplam Öğrenci Sayısı (Kız +Erkek)	125		125		73	
Ön Lisans Programlarına Yerleşen Toplam Öğrenci sayısı	59		59		8	
Lisans Programlarına Yerleşen Toplam Öğrenci Sayısı	3		3		0	
Lisans ve Ön Lisans Programına Yerleşen Toplam Öğrenci Sayısı	62		62		8	
Genel Başarı Oranı (%)	50		50		11	

Tablo: 23 Çine Mesleki ve Teknik Anadolu Lisesi Yerleşim Alanı

Yerleşim		
Toplam Alan (m2)	Bina Alanı (m2)	Bahçe alanı (m2)
34.000	2.350	31.650

Tablo: 24 Çine Mesleki ve Teknik Anadolu Lisesi Sosyal Alanlar

Sosyal Alanlar		
Tesisin adı	Kapasitesi (Kişi Sayısı)	Alanı (m2)
Kantin	40	92
Yemekhane	100	150
Toplantı Salonu	-----	-----
Konferans Salonu	120	150
Seminer Salonu	-----	-----
Elektrik Atölyesi	-----	590
Makine Atölyesi	-----	680

Tablo: 25 Çine Mesleki ve Teknik Anadolu Lisesi Spor Tesisleri

Spor Tesisleri		
Tesisin adı	Kapasitesi (Kişi Sayısı)	Alanı (m2)
Basketbol Alanı	-----	450
Futbol Sahası	-----	3.500
Kapalı Spor Salonu	-----	-----
Lojman	-----	120
Havuz	-----	-----

Teknolojik Düzey

Tablo: 26 Çine Mesleki ve Teknik Anadolu Lisesi Teknolojik Alt Yapısı

Araç-Gereçler	2016	2017	2018	İhtiyaç
Bilgisayar	72	72	119	-
Yazıcı	12	12	17	3
Tarayıcı	1	1	1	0
Tepegöz	1	1	1	0
Projeksiyon	5	3	3	4
Televizyon	4	4	4	0
İnternet bağlantısı	2	2	1	0
Fen Laboratuvarı	0	0	0	1
Bilgisayar Lab.	5	5	6	0
Fax	1	1	1	0
DVD Player	0	0	0	0
Fotoğraf makinesi	0	0	0	0
Kamera	0	0	42	0
Okul/kurumun İnternet sitesi	1	1	1	0
Personel/e-mail adresi oranı	%100	%100	%100	0
Mutfak Donanımı	Tam	Tam	Tam	0

2. 5. 1. 4

Teknolojik Düzey (2018-2019 Eğitim-Öğretim Yılı)

Okulumuz Mesleki ve Teknik Anadolu Lisesi, teknolojik düzey bakımında öğrencilerimizin ilgi ve istidatlarına uygun bir eğitim verebilecek düzeydedir. Okulumuzun Bilişim Teknolojileri Alanına ait 2 bilgisayar ve 2 Teknik Servis laboratuvarı bulunmaktadır. Bu laboratuvarlarda çağımızın gereklerine uygun teknolojik yapıda ve sayıda bilgisayar bulunmaktadır. Sınıflarımızda akıllı tahtalar yardımı ile görsel eğitim sağlanabilmektedir. Elektrik Elektronik Teknolojisi Alanında çağımızın teknolojik gereksinimlerinin öğrenciye verilebileceği eğitim setleri ve materyalleri bulunmakta ve kullanılmaktadır. Ayrıca Elektrik Elektronik Teknolojileri atelyesinde bilgisayar laboratuvarımız bulunmaktadır. Makine Teknolojisi bölümümüzde yeterli olmamakla birlikte çağın gereklerine uygun üretim tezgâhlarımız bulunmaktadır. Ayrıca Makine Teknolojisi Alanında bir adet bilgisayar laboratuvarı bulunmaktadır. Okulumuzdaki sınıflara ve atölyelerimize Fatih projesi kapsamında akıllı tahtalar yerleştirilmiştir. Kültür dersleri öğretmenlerimiz akıllı tahtaları kullanarak ders içeriklerini görsel materyallerle destekleyebilmektedirler.

2. 5. 2

Kurum Dışı Analiz

- 5018 sayılı Kamu Mali Yönetimi ve Kontrol Kanununun kamudaki Stratejik Yönetim anlayışının gelişmesine sağladığı katkı,
- Eğitimin merkezi yönetim anlayışından yerinden yönetim anlayışına doğru kayması,
- Türkiye'nin Avrupa Birliği'ne tam üyelik süreci ve eğitim alanında Avrupa Birliği Müktesebatına uyum çalışmaları,
- 4+4+4 kademeli zorunlu eğitim sisteminin tesis edilmesi ve müfredatın bu doğrultuda yenilenmesi,
- Eğitim sisteminde, bireylerin kişilik ve kabiliyetlerini geliştiren, hayat boyu öğrenme yaklaşımının uygulanması,
- Eğitimde yerinden yönetim anlayışına doğru bir ivmenin hız kazanması,
- Çok fazla okul türünün olması
- İstihdam için gerekli nitelikte ve becerideki eleman sayısının azlığı
- Eğitimin tüm kademelerindeki ders müfredatlarının çok sık değiştirilmesi,
- Öğrencilerin değişik ihtiyaçlarına, doğal yeteneklerine ve ilgi alanlarına odaklanma,
- Yabancı dil eğitimine erken yaşlarda başlanması.

Çine Mesleki ve Teknik Anadolu Lisesi 2019-2023 Stratejik Planı hazırlama sürecinde, yukarıda belirtilen maddeler politik etmenler olarak değerlendirilmiştir.

Çine 2017 yılı verilerine göre 49515 kişilik nüfusa sahiptir ve bu rakama göre Aydın nüfusunun %4,58 'ini barındırmaktadır. İlçe nüfusunun % 40,48 ilçe merkezlerinde, % 59,52'si ise belde ve köylerde yaşamaktadır. (TÜİK-2013) İlçe nüfus cinsiyet yapısı açısından incelendiğinde, 24588 erkek nüfus, 24927 kadın nüfus bulunmaktadır ve nüfusun eşit oranlarda dağılım gösterdiği dikkat çekmektedir. İlçe nüfusları incelendiğinde, Hamitabat, Cumhuriyet, Şevketiye, yeni Mahalle, Soğancılar, Akçaova, Evciler, Karakollar, Sarıoğlu, Mutaflar, Kahraman, Çaltı Mahallelerinin nüfus yoğunluğu bakımından birbirini izlediği görülmektedir.

Okuryazar nüfus oranı, bir ilin eğitim düzeyini ortaya koyan önemli bir göstergedir. İlçe nüfusu okuma yazma durumu açısından değerlendirildiğinde % 96,7 genel nüfus okuma yazma oranı ile Aydın ortalamasının (% 97,93) altında yer almaktadır. (15 yaş üzeri hesap edilmiş, ulaşılmayan nüfus ve yabancılar hesaplama dâhil edilmemiştir. (TÜİK 2017 verileri)

Adnan Menderes Üniversitesi Çine Meslek Yüksek Okulu, Gıda Kalite Kontrol Analizi, Et ve Et Ürünleri Teknolojisi, Gıda Teknolojisi, Süt ve Süt Ürünleri Teknolojisi, Yağ Endüstrisi, Arıcılık, Zeytincilik ve Zeytin İşletme Teknolojisi, Organik Tarım, Tarımsal İşletmecilik, bankacılık ve Sigortacılık Alanlarından “Tekniker” eleman yetiştirmektedir.

İlçemizin ekonomisi tarım ve hayvancılığa dayanmaktadır. Mısır, pamuk, zeytin, yer fıstığı, meyve sebze ve son yıllarda seracılık üretiminde ilçemizi oldukça söz sahibi yapmıştır. Çevredeki çırçır, zeytinyağı fabrikaları ve maden ocakları ilçe sanayisini oluşturmaktadır. Maden sanayinde ilçemiz feldspat ve kuvars üretiminde söz sahibidir. Hayvancılıkta süt inekçiliği ve besicilik halkın başlıca geçim kaynağıdır. Topçam şişeleme tesislerinde üretilen kaynak suyu ilçe ekonomisine büyük katkı sağlamaktadır.

Eğitimde FATİH Projesi ile eğitim-öğretimde fırsat eşitliğini sağlamak ve okullarımızdaki teknolojiyi iyileştirmek amacıyla Bilişim Teknolojileri araçlarının öğrenme-öğretme sürecinde daha fazla duyu organına hitap edilecek şekilde, derslerde etkin kullanımı için; okulöncesi, ilköğretim ile ortaöğretim düzeyindeki tüm okullarımızda LCD Panel Etkileşimli Tahta ve internet ağ altyapısı sağlanacaktır. Aynı zamanda her öğretmenimize ve her öğrencimize tablet bilgisayar verilecektir. Dersliklere kurulan BT donanımının öğrenme-öğretme sürecinde etkin kullanımını sağlamak amacıyla öğretmenlere hizmet içi eğitimler verilecektir. Bu süreçte öğretim programları BT destekli öğretime uyumlu hale getirilerek eğitsel e-İçerikler oluşturulacaktır. İlçemizde FATİH projesi kapsamında okulumuza akıllı tahtaların kurulumu yapılmıştır.

Ayrıca okulumuzda Bilişim Teknolojileri alanının olması ve çift internet hattının bulunması da e-okul, personel, taşınır, ihale, harcama vb. işlemlerin elektronik ortamda titizlikle yürütülmesini sağlamaktadır.

2. 6. GZFT ANALİZİ

Çine Mesleki ve Teknik Anadolu Lisesi GZFT çalışmaları çoğulcu ve katılımcı bir anlayışla yapılmıştır. Paydaş analizi çalışmaları kapsamında paydaşlarımızla yapılan görüşme, anket ve toplantılar sonucunda elde edilen veriler değerlendirilerek okulumuzun güçlü yönleri, zayıf yönleri, fırsat ve tehditleri belirlenmiştir.

Çine Mesleki ve Teknik Anadolu Lisesi mevcut durumuna yönelik algısal sonuçları belirlemek üzere 2018 Kasım ayı içerisinde çeşitli kurum ve sivil toplum kuruluşlarının oluşturduğu 12 dış paydaşa; 6 iç paydaşa GZFT analizi uygulanmıştır. Toplanan formlardaki güçlü, zayıf yönler, fırsatlar, tehditler, önerilerden en fazla puan alanlar GZFT analizine alınmıştır.

2.6.1**Güçlü Yönler**

1. Bulduğumuz bölgede aynı türden tek okul olması,
2. Mezun öğrencilerin istihdamı
3. Takdir alan, teşekkür alan, hiç zayıfı olmayan öğrenci oranları,
4. Kurum içi iletişim ve insani ilişkiler,
5. Okulumuzun öğretmen profili

Tablo: 27 Çine Mesleki ve Teknik Anadolu Lisesi Öğretmen Profili

Hizmet Süreleri	Kişi Sayısı
1-3 Yıl	0
4-6 Yıl	6
7-10 Yıl	2
11-15 Yıl	5
16-20 Yıl	7
21+... üzeri	8

6. Derslik başına düşen öğrenci sayısı
7. Öğrenci, öğretmen, veli gibi birçok başlıkta ihtiyaç duyulan verilere hızlı ve güncel olarak ulaşmak için oluşturulan e-istatistik çalışması,
8. Okul ve öğretmen performansını değerlendiren “Öz Değerlendirme” çalışmasının hayata geçirilmesi,
9. Okulumuzda her alan için ayrı bir atölye olması
10. Okulumuzun 24 derslikli yeni bir binaya sahip olması
11. Okulumuzdaki müdür yardımcısı sayısının yeterli olması

Tablo: 28 Çine Mesleki ve Teknik Anadolu Lisesi Müdür Yardımcısı Durumu

Sıra No	Görevi	Erkek	Kadın	Toplam
1	Müdür Baş Yrd.	1	0	1
2	Müdür Yrd.	2	1	3

12. Meslek dersi öğretmen sayısının yeterli olması

Tablo: 29 Çine Mesleki ve Teknik Anadolu Lisesi Meslek Dersi Öğretmenleri Durumu

BİLİŞİM TEKNOLOJİLERİ	MAKİNE TEKNOLOJİSİ	ELEKTRİK- ELEKTRONİK TEKNOLOJİSİ	TOPLAM
3	4	7	14

13. Okul arazisinin geniş olması
14. Yerleşim Alanı ve Derslikler

Tablo: 30 Çine Mesleki ve Teknik Anadolu Lisesi Yerleşim Alanları

Yerleşim		
Toplam Alan (m2)	Bina Alanı (m2)	Bahçe alanı (m2)
34.000	2.350	31.650

15. Okulumuzda Rehber Öğretmenin bulunması
16. Okul destek biriminin yeterli olması
17. Okul kütüphanemizin olması
18. Kurum kültürünün iyi olması
19. Sosyal etkinliklerimizin iyi olması

2.6.2

Zayıf Yönler

1. Okulumuzdaki öğrenci devamsızlık durumu,
2. Örgün öğretimden ayrılan öğrenci oranı
3. Akademik başarısı düşük öğrencilerin okulumuzu tercih etmesi.
4. Kız öğrencimizin bulunmaması
5. 3 ten fazla zayıfı olan öğrenci oranı
6. Velilerimizin öğrenci takibinin iyi olmaması,
7. Öğrencilerimizin belirgin bir hedeflerinin olmaması,
8. Öğretmen kadrosunun değişken olması,
9. Taşınmalı eğitim kapsamında taşınan öğrenci oranı,
10. Yüksek lisans ve doktora yapan öğretmen sayısı,
11. Kapalı spor salonumuzun olmaması
12. Öğrencilerimizin sınavsız olarak yüksekokula geçişlerinin kaldırılması

Tablo: 31 Çine Mesleki ve Teknik Anadolu Lisesi Öğrencilerin Üniversite Sınavı Başarılarına İlişkin Bilgiler

Öğrencilerin Üniversite Sınavı Başarılarına İlişkin Bilgiler						
	2016		2017		2018	
	Kız	Erkek	Kız	Erkek	Kız	Erkek
Öğrenci Sayısı	0	125	0	96	0	101
Sınava Giren Toplam Öğrenci Sayısı (Kız +Erkek)	125		73		73	
Ön Lisans Programlarına Yerleşen Toplam Öğrenci	59		6		8	

sayısı			
--------	--	--	--

2.6.3 Fırsatlar

1. Okulumuzun konumu itibari ile ulaşım imkânlarının olması ve şehir merkezinden uzak olması,
2. Ülkemizde artan kalifiye eleman ihtiyacı,
3. Çevremizde maden işletmelerinin olması,
4. Mesleki eğitim uygulamaları için Organize Sanayi Bölgesinin varlığı,
5. İlin tarihi ve turistik yerlere yakınlığı,
6. Okulumuzdan mezun öğrencilere iş yeri açma belgesinin veriliyor olması
7. Hayırseverlerin eğitim-öğretime katkılarının olması,
8. Okulumuzun bir pansiyona sahip olması
9. Okulumuzun merkezi bir yerde bulunması ve ulaşım probleminin olmaması,
10. Hizmetiçi eğitim faaliyetlerinin uzaktan eğitim merkezleri aracılığıyla yapılabilmesi,
11. İlimizin büyükşehir statüsüne alınmış olması
12. Çevremizde zengin işadamlarının olması,
13. Okulumuzun spor salonuna yakın olması,
14. 100 yatak kapasiteli yeni pansiyon binamızın yapılıyor olması.

2.6.4 Tehditler

1. Öğrenci ailelerinin çiftçilikle uğraşmalarından dolayı tarım zamanlarında öğrencilerin devamsızlık yapmaları
2. İlçemizde Mesleki Eğitimin öneminin yeterince kavranmamış olması
3. Okulumuzun sinyalizasyonu olmayan bir karayolunun yakınında olması
4. Öğrencilerimizin okulumuza ulaşımında bisiklet ve motorsiklet kullanıyor olmaları
5. Annesi ve babası ayrı öğrenci oranı,
6. Annesi / babası vefat eden öğrenci oranı,
7. Velilerimizin eğitim düzeyinin düşük olması
8. Öğrencilerimizin zararlı alışkanlıklara meyilli olması
9. Velilerin gelir düzeylerinin düşük olması nedeniyle okulumuza katkılarının az olması
10. İlçemizde kahvehane ve internet kafelerin sayısının fazla olması
11. Öğrencilerimizin akıllı cep telefonlarına sahip olması ve yanlış kullanmaları
12. Tarım şehri olmasına rağmen, tarıma dayalı sanayinin gelişmemiş olması,
13. Okulumuz bahçesinde devam eden pansiyon inşaatı.

Tablo: 32 Çine Mesleki ve Teknik Anadolu Lisesi Güçlü Yönler-Zayıf Yönler Temalar ilişkisi

Güçlü Yönler		
Eğitim ve Öğretime Erişim	Eğitim ve Öğretimde Kalite	Kurumsal Kapasite
<ol style="list-style-type: none">1. Bulduğumuz bölgede aynı türden tek okul olması2. Sosyal etkinliklerin iyi olması,3. Okul kütüphanesinin bulunması	<ol style="list-style-type: none">1. Mezun öğrencilerin istihdamı2. Takdir alan, teşekkür alan, hiç zayıfı olmayan öğrenci oranları,3. Kurum içi iletişim ve insani ilişkiler,4. Okulumuzun öğretmen profili	<ol style="list-style-type: none">1.Derslik başına düşen öğrenci sayısı2.Öğrenci, öğretmen, veli gibi birçok başlıkta ihtiyaç duyulan verilere hızlı ve güncel olarak ulaşmak için oluşturulan e-istatistik çalışması,3.Okul ve öğretmen performansını değerlendiren “Öz Değerlendirme” çalışmasının hayata geçirilmesi,4. Okulumuzda her alan için ayrı bir atölye olması5.Okulumuzun 24 derslikli yeni bir binaya sahip olması7.Okulumuzdaki müdür yardımcısı sayısının yeterli olması8.Meslek dersi öğretmen sayısının yeterli olması9. Okul arazisinin geniş olması10. Okulumuzda Rehber Öğretmenin bulunması11.Okul destek biriminin yeterli olması
Zayıf Yönler		
Eğitim ve Öğretime Erişim	Eğitim ve Öğretimde Kalite	Kurumsal Kapasite
<ol style="list-style-type: none">1. Okulumuzdaki öğrenci devamsızlık durumu,2. Örgün öğretimden ayrılan öğrenci oranı,3. Akademik başarısı düşük öğrencilerin okulumuzu tercih etmesi.4. Kız öğrencimizin bulunmaması,5. Öğrencilerimizin sınavsız olarak yüksekokula geçişinin kaldırılması.	<ol style="list-style-type: none">1. Velilerimizin öğrenci takibinin iyi olmaması,2. 3 ten fazla zayıfı olan öğrenci oranı3. Okul ve veli ilişkisinin yeterli olmaması4. Öğrencilerimizin belirgin bir hedeflerinin olmaması.	<ol style="list-style-type: none">1. Öğretmen kadrosunun değişken olması,2. Okulumuzda kütüphanenin bulunmaması,3. Taşınmalı eğitim kapsamında taşınan öğrenci oranı,4. Yüksek lisans ve doktora yapan öğretmen sayısı,5. Kapalı spor salonumuzun olmaması.

--	--	--

Tablo: 33 Çine Mesleki ve Teknik Anadolu Lisesi Fırsatlar, Tehditler Temalar ilişkisi

Fırsatlar		
Eğitim ve Öğretime Erişim	Eğitim ve Öğretimde Kalite	Kurumsal Kapasite
<p>1.Okulumuzun konumu itibari ile ulaşım imkânlarının olması ve şehir merkezinden uzak olması, 2. Ülkemizde artan kalifiye eleman ihtiyacı. 3. Çevremizde maden işletmelerinin olması 4. 100 yatak kapasiteli yeni pansiyon binamızın yapılıyor olması.</p>	<p>1. Mesleki eğitim uygulamaları için Organize Sanayi Bölgesinin varlığı, 2.İlin tarihi ve turistik yerlere yakınlığı. 3. Okulumuzdan mezun öğrencilere iş yeri açma belgesinin veriliyor olması</p>	<p>1.Hayırseverlerin eğitim-öğretime katkılarının olması, 2. Okulumuzun bir pansiyona sahip olması 3.Okulumuzun merkezi bir yerde bulunması ve ulaşım probleminin olmaması, 4.Hizmetiçi eğitim faaliyetlerinin uzaktan eğitim merkezleri aracılığıyla yapılabilmesi, 5. ilimizin büyükşehir statüsüne alınmış olması 6. Okulumuzun spor tesislerine yakın olması</p>
Tehditler		
Eğitim ve Öğretime Erişim	Eğitim ve Öğretimde Kalite	Kurumsal Kapasite
<p>1.Öğrenci ailelerinin çiftçilikle uğraşmalarından dolayı tarım zamanlarında öğrencilerin devamsızlık yapmaları 2.İlçemizde Mesleki Eğitimin öneminin yeterince kavranmamış olması 3. Okulumuzun sinyalizasyonu olmayan bir karayolunun yakınında olması 4. Öğrencilerimizin okulumuza ulaşımında bisiklet ve motorsiklet kullanıyor olmaları</p>	<p>1. Annesi ve babası ayrı öğrenci oranı, 2.Annesi / babası vefat eden öğrenci oranı, 3.Velilerimizin eğitim düzeyinin düşük olması 4.Öğrencilerimizin zararlı alışkanlıklara meyilli olması 5.Velilerin gelir düzeylerinin düşük olması nedeniyle okulumuza katkılarının az olması 6.İlçemizde kahvehane ve internet kafelerin sayısının fazla olması 7.Öğrencilerimizin akıllı cep telefonlarına sahip olması ve yanlış kullanmaları</p>	<p>1.Okuldaki ücretli öğretmen oranı, 2. Etkileşim tahtalı derslik oranı, 3. Tarım şehri olmasına rağmen, tarıma dayalı sanayinin gelişmemiş olması, 4.Okul bahçesinde devam eden pansiyon inşaatı.</p>

2.7.

Üst Politika Belgeleri

Çine Mesleki ve Teknik Anadolu Lisesi 2019-2023 Stratejik Planı hazırlama sürecinde aşağıda MEB 2019-2023 stratejik planının temel üst ve diğer politika belgeleri olarak kabul edilmiştir.

Tablo: 34 Çine Mesleki ve Teknik Anadolu Lisesi Referans Kaynakları

SIRA NO	REFERANS KAYNAĞININ ADI
1	11. Kalkınma Planı 2019-2023
2	Orta Vadeli Program 2019-2023
3	11. Kalkınma Planı Eğitim Özel İhtisas Komisyonu Raporu
4	TUBİTAK Vizyon 2023 Eğitim ve İnsan Kaynakları Raporu
5	MEB Sürekli Kurum Geliştirme Projesi, TÜSSİDE Sonuç Raporu
6	5018 sayılı Kamu Mali Yönetimi ve Kontrol Kanunu
7	Stratejik Plan Hazırlama Yönetmeliği
8	Kamu Kurum ve Kuruluşları İçin Stratejik Planlama Kılavuzu –DPT
9	MEB Stratejik Plan Hazırlık Programı (2019-2023)
10	MEB Stratejik Plan Durum Analizi Raporu
11	67.Hükümet Programı
12	2018 Mali Yılı Performans Programı
13	MEB Bütçe Raporu 2018
14	MEB Stratejik Planı 2019-2023
15	Millî Eğitim ile İlgili Mevzuat
16	19.Milli Eğitim Şurası Kararları
17	2018/16 Sayılı Genelge
18	MEB Çalışma Takvimi 2018-2019
19	İl Milli Eğitim Müdürlüğü'nün Politika Belgeleri
20	İlçe Milli Eğitim Müdürlüğü'nün Politika Belgeleri

Eğitim ve öğretime erişimde 8, eğitim ve öğretimde kalitede 11, kurumsal kapasitede 5 olmak üzere toplam 24 sorun/gelişim alanı tespit edilmiştir.

Tablo: 35 Çine Mesleki ve Teknik Anadolu Lisesi Gelişim/Sorun Alanları

Gelişim Alanları		
Eğitim ve Öğretime Erişim	Eğitim ve Öğretimde Kalite	Kurumsal Kapasite
<p>1.Okulumuzdaki öğrenci devamsızlık durumu, 2.Örgün öğretimden ayrılan öğrenci oranı, 3.Akademik başarısı düşük öğrencilerin okulumuzu tercih etmesi. 4.Kız öğrencimizin bulunmaması 5.Öğrenci ailelerinin çiftçilikle uğraşmalarından dolayı tarım zamanlarında öğrencilerin devamsızlık yapmaları 6.İlçemizde Mesleki Eğitimin öneminin yeterince kavranmamış olması 7.Okulumuzun sinyalizasyonu olmayan bir karayolunun yakınında olması 8.Öğrencilerimizin okulumuza ulaşımında bisiklet ve motorsiklet kullanıyor olmaları</p>	<p>1. 3 ten fazla zayıfı olan öğrenci oranı 2. Okul, çevre ve veli ilişkisinin yeterli olmaması 3. Öğrencilerimizin belirgin bir hedeflerinin olmaması, 4. Okul kurum kültürünün eksik olması 5.Annesi ve babası ayrı öğrenci oranı, 6.Annesi / babası vefat eden öğrenci oranı, 7.Velilerimizin eğitim düzeyinin düşük olması 8.Öğrencilerimizin zararlı alışkanlıklara meyilli olması 9.Velilerin gelir düzeylerinin düşük olması nedeniyle okulumuza katkılarının az olması 10.İlçemizde kahvehane ve internet kafelerin sayısının fazla olması 11.Öğrencilerimizin akıllı cep telefonlarına sahip olması ve yanlış kullanmaları</p>	<p>1.Öğretmen kadrosunun değişken olması, 2.Taşınmalı eğitim kapsamında taşınan öğrenci oranı, 3.Yüksek lisans ve doktora yapan öğretmen sayısı, 4.Okuldaki ücretli öğretmen oranı, 5. Tarım şehri olmasına rağmen, tarıma dayalı sanayinin gelişmemiş olması,</p>

Bölüm 3 :GELECEĞE YÖNELİM

Stratejik planımızın geleceğe yönelim bölümünde misyon, vizyon ve temel değerler ile stratejik amaçlar, stratejik hedefler, performans göstergeleri ve tedbirler yer almaktadır.

3.1 Misyon, Vizyon, Temel Değerler ve İlkelerimiz

3.1.1 Misyonumuz

Milli Eğitim'in amaçları doğrultusunda, çağın yaşam koşullarına uygun mesleki ve teknik eğitim vererek, iş gücü piyasasına milli ve ahlaki değerlerle buluşmuş, nitelikli elemanlar yetiştirmek.

3.1.2 Vizyonumuz

Çağın teknolojisiyle bütünleşen, tüm paydaşların kendini mutlu hissettiği, lider bir okul.

- Ekip çalışmasına önem veririz
- Tam öğrenme modelini benimseriz
- Öğrencilerimizin var olan zekâlarını etkili bir şekilde kullanmaları için öğrenciyi merkeze alan, etkili bir eğitim anlayışı benimseriz.
- Ben yerine biz anlayışını benimseriz
- Bilgi toplumu olmanın gereğine inanır, eğitim teknolojisinin ürünü olan ekipmanları kullanmayı ve öğrencilere kullandırmayı amaç ediniriz.
- Ezberci değil; okuyan, inceleyen, araştıran, düşünen, analiz ve sentezler yaparak kendini sorgulayıp yenileyen öğrencilerin yetişmesine çalışırız.
- Öğrencilerin olaylara eleştirel ve bilimsel düşünce tarzı ile bakmalarına ortam hazırlar, onlara model olmaya özen gösteririz.
- İçimizdeki farklı düşüncelerin bizi zenginleştirdiğini düşünürüz.
- Meslek ahlakına önem veririz
- Uygulamalı eğitimin önemine inanırız.
- Eğitimin her safhasında teknolojinin gerekliliğine inanırız
- Mesleki gelişimin kalkınmadaki önemine inanırız

Tema 1:Eğitim ve Öğretim

Stratejik Amaç 1.Öğrenci başarısını artırmak

Stratejik Hedef 1.1.

2018-2019 Eğitim-öğretim yılından itibaren her yıl öğrenci başarılarını artırmak.

Stratejik Amaç 2.

Öğrenci devamsızlığını düşürmek

Stratejik Hedef 2.1.

2018-2019 Eğitim-öğretim yılından itibaren öğrenci devamsızlığını düşürmek

Stratejik Amaç 3.

Öğrencilerin okula uyumlarını artırmak

Stratejik Hedef 3.1.

Öğrencilerin okul kurallarına uyumlarını sağlamak, olası disiplin hadiselerini en aza indirmek.

Stratejik Amaç 4.

Öğrencilerin, sosyal kültürel ve sportif etkinlikler ve toplum hizmeti yoluyla boş zamanlarını en iyi şekilde değerlendirmelerini sağlamak.

Stratejik Hedef 4.1.

Öğrencilerimizin Stratejik Plan Süresince mümkün olduğu müddetçe ilgi ve yetenekleri doğrultusunda Sosyal Kültürel ve Sportif Etkinlikler ile Kulüpler aracılığı ile yapılacak olan Toplum Hizmetine katılımlarını sağlamak.

Stratejik Amaç 5.

Çalışanların motivasyonunu artırmak

Stratejik Hedef 5.1.

Okul kültürünün gelişmesini sağlamak

Tema 2: Eğitim Öğretim Destek Hizmetleri

Stratejik Amaç 6.

Okula ait eğitim ortamlarını ve fiziki mekânları iyileştirmek; donatım malzemesi ihtiyacını karşılamak, ders araç ve gereçlerinin alımlarını yapmak.

Stratejik Hedef 6.1.

Öğrencilerin Eğitim-Öğretim işlerinde kullanılan araç gereçlerin temini, tamir, bakım ve onarımlarının yaptırılması.

Stratejik Hedef 6.2.

Bölgemizin ihtiyaçlarına uygun yeni alan ve dalların açılması

Stratejik Hedef 6.3.

Fen laboratuvarının oluşturulup eksik araç gereçlerin temini

Stratejik Hedef 6.4.

Kapalı spor salonu yapılmasını sağlamak

Stratejik Amaç 7.

Sportif alanları daha kullanışlı hale getirmek

Stratejik Hedef 7.1.

Futbol, basketbol ve voleybol sahalarını daha kullanışlı hale getirilmesi

3.3.1.1**EĞİTİM ÖĞRETİM****3.3.1.1****Stratejik Amaç - 1**

Öğrenci başarısını artırmak

3.3.1.1.1**Stratejik Hedef - 1**

2018-2019 Eğitim-öğretim yılından itibaren her yıl öğrenci başarılarını artırmak

Tablo: 36 Çine Mesleki ve Teknik Anadolu Lisesi Öğrenci Performans Hedefleri

PERFORMANS GÖSTERGELERİ	PERFORMANS HEDEFLERİ								
	Önceki Yıllar		Cari Yıl	Sonraki Yıl Hedefleri					SP Dönemi Hedefi
	2016	2017	2018	2019	2020	2021	2022	2023	
Öğrencilerin sınıf geçme oranları	98	95	99	100	100	100	100	100	100
Son sınıf öğrencilerinin üniversiteye yerleşme oranları	50	6	11	50	50	60	60	70	63

Tablo: 37 Çine Mesleki ve Teknik Anadolu Lisesi Faaliyet/Proje Maliyetleri

FAALİYET VEYA PROJELER	Sorumlu Birim/Şube/Kişi	Başlama ve Bitiş Tarihi	MALİYET					Toplam (TL)
			2019 (TL)	2020 (TL)	2021 (TL)	2022 (TL)	2023 (TL)	
1.1.1.Tam öğrenmenin gerçekleştirilmesi için öğrencilerin görüşlerini almak	Rehberlik Birimi	2019-2023	-	-	-	-	-	-
1.1.2.Öğrencilere yönelik olarak, onların durumuna uygun öğrenme metotları uygulamak	Ders öğretmeni	2019-2023	-	-	-	-	-	-
1.1.3.Eğitim teknolojisi araç ve gereçlerinden faydalanmak ve öğrencilerin bizzat kullanmalarını sağlamak.	Bilişim Teknolojileri alanı öğretmenleri	2019-2023	-	-	-	-	-	-
1.1.4.Öğrencileri, araştırma ve proje çalışmalarına yönlendirmek	Alan şefleri, fizik,kimya,biyoloji öğretmenleri	2019-2023	2000	3000	4000	5000	6000	20000

3.3.1.1.1 Stratejik Amaç- 2

Öğrenci devamsızlığını düşürmek

3.3.1.1.1 Stratejik Hedef - 2

2019-2023 Eğitim-öğretim yılından itibaren öğrenci devamsızlığını düşürmek

Tablo: 38 Çine Mesleki ve Teknik Anadolu Lisesi Devamsızlık Performans Göstergeleri

PERFORMANS GÖSTERGELERİ	PERFORMANS HEDEFLERİ								
	Önceki Yıllar		Cari Yıl	Sonraki Yıl Hedefleri					SP Dönemi Hedefi
	2016	2017	2018	2019	2020	2021	2022	2023	
Öğrencilerin devamsızlıktan kalma oranları	10	11	6	5	5	4	4	3	4

Tablo: 39 Çine Mesleki ve Teknik Anadolu Lisesi Faaliyet ve Maliyetlendirme

FAALİYET VEYA PROJELER	Sorumlu Birim/Şube/Kişi	Başlama ve Bitiş Tarihi	MALİYET					Toplam (TL)
			2019 (TL)	2020 (TL)	2021 (TL)	2022 (TL)	2023 (TL)	
2.1.1.Devamsızlık nedenlerini tespit eden anketlerin uygulanması	Rehberlik Birimi	2019-2023	300 TL	500 TL	600 TL	700 TL	800 TL	2900 TL
2.1.2.Devamsızlığı azaltmak için velilerle sık sık işbirliği yapılması, aile ziyaretleri,	Rehber öğretmen, Sınıf Rehber Öğretmeni	2019-2023	300	500	500	600	700	2600
2.1.3. Öğrencilere okulu sevdirebilmek için sosyal etkinliklerin düzenlenmesi	Okul idaresi, okul kulüpleri	2019-2023	500	1000	1000	1500	1500	5500
2.1.4.Öğrencilerin sıkı şekilde takibinin yapılması	İlgili Müdür Yardımcıları/Sınıf rehber öğretmenleri	2019-2023	-	-	-	-	-	-

3. 3. 1. 1. 1 Stratejik Amaç- 3

Öğrencilerin okula uyumlarını artırmak

3. 3. 1. 1. 1 Stratejik Hedef - 3

Öğrencilerin okul kurallarına uyumlarını sağlamak, olası disiplin hadiselerini en aza indirmek

Tablo: 40 Çine Mesleki ve Teknik Anadolu Lisesi Öğrencilerin Okul Uyum Performans Hedefleri

PERFORMANS GÖSTERGELERİ	PERFORMANS HEDEFLERİ								
	Önceki Yıllar		Cari Yıl	Sonraki Yıl Hedefleri					SP Dönemi Hedefi
	2016	2017	2018	2019	2020	2021	2022	2023	
Yapılan toplantılarda alınacak ve uygulamaya konulacak kararlar	-	-	-	2	2	3	3	3	3
Stratejik planlama süresince öğretim yıllarına göre öğrencilerin almış oldukları ödüller (Teşekkür, Takdir, Onur Belgesi) yüzdeleri.	77	66	79	80	85	85	90	90	86

3. 3. 1. 1. 1 Stratejik Amaç- 4

Öğrencilerin, sosyal kültürel ve sportif etkinlikler ve toplum hizmeti yoluyla boş zamanlarını en iyi şekilde değerlendirmelerini sağlamak.

3. 3. 1. 1. 1 Stratejik Hedef - 4

Öğrencilerimizin Stratejik Planlama Süresince mümkün olduğu müddetçe ilgi ve yetenekleri doğrultusunda Sosyal Kültürel ve Sportif Etkinlikler ile Kulüpler aracılığı ile yapılacak olan Toplum Hizmetine katılımlarını sağlamak

Tablo: 41 Çine Mesleki ve Teknik Anadolu Lisesi Öğrencilerin Sosyal Kültürel ve Sportif Etkinlikleri Performans Göstergeleri

PERFORMANS GÖSTERGELERİ	PERFORMANS HEDEFLERİ								
	Önceki Yıllar		Cari Yıl	Sonraki Yıl Hedefleri					SP Dönemi Hedefi
	2016	2017	2018	2019	2020	2021	2022	2023	
Öğrencilerin sosyal, kültürel ve sportif faaliyetlere katılım oranı	40	45	75	80	80	80	85	85	82
Stratejik Planlama süresince düzenlenecek olan aktiviteye katılım oranları	30	45	60	65	70	70	70	70	86
MEM. ve diğer Resmi Kurumlarca organize edilen aktiviteler ve katılım başarı oranları.	10	15	25	30	35	35	35	40	35

Tablo: 42 Çine Mesleki ve Teknik Anadolu Lisesi Faaliyet ve Maliyet Tablosu

FAALİYET VEYA PROJELER	Sorumlu Birim/Şube/Kişi	Başlama ve Bitiş Tarihi	MALİYET					Toplam (TL)
			2019 (TL)	2020 (TL)	2021 (TL)	2022 (TL)	2023 (TL)	
4.1.1. Okulda; sınıflar arasında, bilgi-kültür yarışmaları düzenlenmesi; bu amaçla yarışma ekipleri ve takımları oluşturmak	OGYE sosyal etkinlikler çalışma gurubu	2019-2023	100	100	150	200	200	650
4.1.2.Tarihi ve turistik alanlara gezi düzenlenmesi	Gezi kulübü	2019-2023	3 000	4000	5000	5000	10000	27000
4.1.3.Sportif turnuvalar düzenlenmesi	Beden eğitimi öğretmeni	2019-2023	1000	2000	3000	3000	3500	12500
4.1.4.Satranç kursu ve turnuvası düzenlenmesi	Satranç kulübü	2019-2023	500	600	800	1000	1500	4400
4.1.5.İldeki sportif ve sosyal faaliyetlere katılımın sağlanması	Beden eğitimi öğretmeni	2019-2023	1000	1000	2000	2000	2500	8500
4.1.6.Her çeşit yasal kompozisyon şiir, resim, hikaye yazma ve slogan yarışmalarına katılımın sağlanması	Edebiyat öğretmeni	2019-2023	300	500	500	700	1000	3000

3.3.1.1.1 Stratejik Amaç- 5

Çalışanların motivasyonunu artırmak

3.3.1.1.1 Stratejik Hedef - 5

Okul kültürünün gelişmesini sağlamak

Tablo: 43 Çine Mesleki ve Teknik Anadolu Lisesi Okul Kültürü Geliştirme Performans Göstergesi

PERFORMANS GÖSTERGELERİ	PERFORMANS HEDEFLERİ									
	Önceki Yıllar		Cari Yıl	Sonraki Yıl Hedefleri					SP Dönemi Hedefi	
	2016	2017	2018	2019	2020	2021	2022	2023		
Düzenlenen organizasyonlara katılım oranlarının takibi	30	57	70	75	75	75	80	80	77	

Tablo: 44 Çine Mesleki ve Teknik Anadolu Lisesi Faaliyet/Proje Maliyet Tablosu

FAALİYET VEYA PROJELER	Sorumlu Birim/Şube/Kişi	Başlama ve Bitiş Tarihi	MALİYET					Toplam (TL)
			2019 (TL)	2020 (TL)	2021 (TL)	2022 (TL)	2023 (TL)	
5.1.1.Çalışanların başarılarının ödüllendirilmesi	Okul Müdürü		2000	2500	3000	3500	4000	15000
5.1.2. Çeşitli geziler ve organizasyonların yapılması	Okul Müdürü		4000	6000	7000	8000	10000	35000

3.3.2**EĞİTİM VE ÖĞRETİM DESTEK HİZMETLERİ****3.3.2.1****Stratejik Amaç - 6**

Okula ait eğitim ortamlarını ve fiziki mekânları iyileştirmek; donatım malzemesi ihtiyacını karşılamak, ders araç ve gereçlerinin alımlarını yapmak.

3.3.1.1.1**Stratejik Hedef - 6.1**

Öğrencilerin Eğitim-Öğretim işlerinde kullanılan araç gereçlerin temini, tamir ,bakım ve onarımlarının yaptırılması.

Tablo: 45 Çine Mesleki ve Teknik Anadolu Lisesi Eğitim-Öğretimde Kullanılan Araç Gereçlerin Temini

PERFORMANS GÖSTERGELERİ	PERFORMANS HEDEFLERİ								
	Önceki Yıllar		Cari Yıl	Sonraki Yıl Hedefleri					SP Dönemi Hedefi
	2016	2017	2018	2019	2020	2021	2022	2023	
Atölye ve laboratuvarlar için temrinlik malzeme alımı	27688,93	27103,16	9000,00	30.000	35.000	40.000	45.000	50.000	40000

3.3.1.1.1**Stratejik Hedef - 6.2**

Bölgemizin ihtiyaçlarına uygun yeni alan ve dalların açılması

3.3.1.1.1**Stratejik Hedef - 6.3**

Fen laboratuvarının oluşturulup eksik araç gereçlerin temini

3.3.1.1.1**Stratejik Hedef - 6.4**

Okula kapalı spor salonunun yapılmasını sağlamak

Tablo: 46 Çine Mesleki ve Teknik Anadolu Lisesi Faaliyet/Proje Maliyet Tablosu

FAALİYET VEYA PROJELER	Sorumlu Birim/Şube/Kişi	Başlama ve Bitiş Tarihi	MALİYET					Toplam (TL)
			2019 (TL)	2020 (TL)	2021 (TL)	2022 (TL)	2023 (TL)	
6.1.1. Stratejik Planlama Süresince her öğretim yılı sonunda tüm araç gerecin gözden geçirilmesi ve onarım göreceğlerin belirlenmesi.	Okul Müdürü	2019-2023	-	-	-	-	-	-
6.1.2. Onarım için ilgili birimlerden ödenek talep edilmesi	Okul Müdürü	2019-2023	5000	7000	10000	12000	15000	49000
6.1.3. Teknolojik ders araç ve gereğlerinin versiyon güncellemelerinin yapılması ve eksik taraflarının tespit edilerek bakım onarımlarının yapılması	Alan Şefleri	2019-2023	2000	2000	2500	2500	3000	12000
6.1.4. Yeni müfredata uygun eksik ders araç gereğlerinin Bakanlıktan talep edilmesi	Okul Müdürü	2019-2023	-	-	-	-	-	-
6.2.1. Bölgenin ihtiyaçlarını belirlemek için araştırma çalışmalarının yapılması	Okul Müdürü	2019-2023	1000	1200	1300	1500	2000	7000
6.3.1. FKB derslerinde deney ve gözlemlerin kullanılma oranları	Okul Müdürü	2019-2023	%50	%60	%70	%80	%90	-
6.3.2. Yeni müfredatlara uygun araç- gerecin temin edilmesi	Alan şefleri	2019-2023	2000	3000	4000	5000	5000	19000
6.4.1. Öğrencilerin kitap okuma oranlarının artırılması	Okul Müdürü	2019-2023	%30	%40	%50	%60	%70	-
6.4.2. Okul kütüphanesi için kitap temin edilmesi	Okul Müdürü	2019-2023	1000	1500	2000	2000	3000	9500

3.3.2.1 Stratejik Amaç - 7

Sportif alanları daha kullanışlı hale getirmek

3.3.1.1.1 Stratejik Hedef - 7

Futbol, basketbol ve voleybol sahalarını daha kullanışlı hale getirilmesi

Tablo: 47 Çine Mesleki ve Teknik Anadolu Lisesi Performans Göstergeleri

PERFORMANS GÖSTERGELERİ	PERFORMANS HEDEFLERİ								
	Önceki Yıllar		Cari Yıl	Sonraki Yıl Hedefleri					SP Dönem Hedefi
	2016	2017	2018	2019	2020	2021	2022	2023	
Spor alanlarının amacına uygun kullanım oranı	%70	%90	%80	%80	%85	%90	%90	%95	%88

Tablo: 48 Çine Mesleki ve Teknik Anadolu Lisesi Faaliyet ve Maliyetlendirme Tablosu

FAALİYET VEYA PROJELER	Sorumlu Birim/Şube/Kişi	Başlama ve Bitiş Tarihi	MALİYET					Toplam (TL)
			2019 (TL)	2020 (TL)	2021 (TL)	2022 (TL)	2023 (TL)	
7.1.1.Yerel yönetimlerin desteğinin sağlanması	Okul Müdürü	2019-2023	5000	7000	8000	10000	12000	42000
7.1.2.Zengin işadamlarının desteğinin sağlanması	Okul Müdürü	2019-2023	2000	5000	7000	10000	12000	36000

Bölüm 4 :MALİYETLENDİRME

Tablo: 49 Çine Mesleki ve Teknik Anadolu Lisesi Stratejik Plan Maliyet Tablosu

TEMALAR	STRTEJİK AMAÇLAR – HEDEFLER	MALİYETİ
EĞİTİM ÖĞRETİM	STRATEJİK AMAÇ1:Öğrenci başarısını artırmak	
	Stratejik Hedef 1.1: 2018-2019 Eğitim-öğretim yılından itibaren her yıl öğrenci başarılarını artırmak.	-
	STRATEJİK AMAÇ 2: Öğrenci devamsızlığını düşürmek	
	Stratejik Hedef 2.1: 2018-2019 Eğitim-öğretim yılından itibaren öğrenci devamsızlığını düşürmek	11000
	STRATEJİK AMAÇ 3: Öğrencilerin okula uyumlarını artırmak	
	Stratejik Hedef 3.1: Öğrencilerin okul kurallarına uyumlarını sağlamak, olası disiplin hadiselerini en aza indirmek.	5000
	STRATEJİK AMAÇ 4: Öğrencilerin, sosyal kültürel ve sportif etkinlikler ve toplum hizmeti yoluyla boş zamanlarını en iyi şekilde değerlendirmelerini sağlamak.	
	Stratejik Hedef 4.1: Öğrencilerimizin Stratejik Plan süresince mümkün olduğu müddetçe ilgi ve yetenekleri doğrultusunda Sosyal Kültürel ve Sportif Etkinlikler ile Kulüpler aracılığı ile yapılacak olan Toplum Hizmetine katılımlarını sağlamak.	56050
	STRATEJİK AMAÇ 5: Çalışanların motivasyonunu artırmak	
	Stratejik Hedef 5.1: Okul kültürünün gelişmesini sağlamak	50000
EĞİTİM ÖĞRETİM DESTEK HİZMETLERİ	STRATEJİK AMAÇ 6: Okula ait eğitim ortamlarını ve fiziki mekânları iyileştirmek; donatım malzemesi ihtiyacını karşılamak, ders araç ve gereçlerinin alımlarını yapmak.	
	Stratejik Hedef 6.1: Öğrencilerin Eğitim-Öğretim işlerinde kullanılan araç gereçlerin temini, tamir, bakım ve onarımlarının yaptırılması	40000
	Stratejik Hedef 6.2: Bölgemizin ihtiyaçlarına uygun yeni alan ve dalların açılması	-
	Stratejik Hedef 6.3: Fen laboratuvarının oluşturulup eksik araç gereçlerin temini	100000
	Stratejik Hedef 6.4: Kapalı spor salonu yapımını sağlamak	-
	STRATEJİK AMAÇ 7: Sportif alanları daha kullanışlı hale getirmek	
	Stratejik Hedef 7.1: Futbol, basketbol ve voleybol sahalarını daha kullanışlı hale getirilmesi	-
TOPLAM MALİYET		262050

Stratejik amaların yaklaşık maliyetleri toplanarak stratejik amaların toplam tahmini maliyeti hesaplanmıřtır. Stratejik plan beř yıllık toplam tahmini kaynak miktarının stratejik amaların toplam tahmini maliyetinden farkı genel ynetim giderleri olarak gsterilmiřtir. Stratejik amalar maliyetler toplamının stratejik plan tahmini btesinden byk olmadıęı grlmřtr. Ayrıca stratejik amaların, stratejik hedeflerin ve stratejik amalar maliyetleri toplamının stratejik plan tahmini bteye oranı ayrı hesaplanmıřtır.

Blm 5 : İZLEME VE DEęERLENDİRME

5.1

ine Mesleki ve Teknik Anadolu Lisesi 2019-2023 Stratejik Planının Deęerlendirmesi

İzleme, stratejik planda ortaya konulan hedeflere iliřkin gerekleřtirmelerin sistematik olarak takip edilmesi ve raporlanmasıdır. Deęerlendirme ise, belirlenen stratejik ama ve hedeflere ulařmak iin izlenen yolun, performans hedeflerine ulařmak zere kullanılan yntemler ile yrtlen faaliyet ve projelerin ve bunların sonucunda elde edilen ıktı ve sonuların deęerlendirilmesidir.

İzleme ve deęerlendirmenin daha saęlıklı yapılabilmesi iin ama, hedef ve faaliyetlerin ne zaman gerekleřtirileceęi, hangi kaynakların kullanılacaęı gibi hususların yer aldıęı eylem planları ise stratejik planlama birimi tarafından hazırlanmaktadır.

ine Mesleki ve Teknik Anadolu Lisesi 2019-2023 Stratejik Planı İzleme ve Deęerlendirme Modeli'nin erevesini;

1. ine Mesleki ve Teknik Anadolu Lisesi 2019-2023 Stratejik Planı ve performans programlarında yer alan performans gstergelerinin gerekleřme durumlarının tespit edilmesi,
2. Performans gstergelerinin gerekleřme durumlarının hedeflerle kıyaslanması,
3. Sonuların raporlanması ve paydařlarla paylařımı,
4. Gereklili tedbirlerin alınması sreleri oluřturmaktadır.

ine Mesleki ve Teknik Anadolu Lisesi planında ve yıllık performans programlarında yer alan gstergelerin gerekleřme durumunun tespit edilmesi, bu tespitler doęrultusunda gerekli nlemlerin alınması ve sonu olarak etkili bir deęerlendirme yapılması izleme ve deęerlendirme sistemi kapsamında ele alınmaktadır.

İzleme raporları, performans gstergelerinin gerekleřtirilmesine ynelik yrtlen faaliyetlerin sonularını da ierecektir. Bu sayede hem planın uygulanması hem de hesap verme sorumluga ilkesinin hayata geirilmesi planlanmaktadır. Bu amala stratejik planda yer alan ama ve hedeflerine ynelik tablolar oluřturulmuřtur.

İzleme faaliyeti aracılığıyla gösterge değerlerine ilişkin geri bildirim ve veri akışı sağlanması hedeflenmektedir. Bu raporlar doğrultusunda elde edilen performans bilgisi belirli periyotlarda değerlendirilecektir.

Tablo: 50 Çine Mesleki ve Teknik Anadolu Lisesi Stratejik Planı İzleme Değerlendirme Süreci

İzleme Değerlendirme Dönemi	Gerçekleştirilme Zamanı	İzleme Değerlendirme Dönemi Süreç Açıklaması	Zaman Kapsamı
Birinci İzleme-Değerlendirme Dönemi	Her Yılın Temmuz Ayı İçerisinde	<ul style="list-style-type: none"> -Çine Mesleki ve Teknik Anadolu Lisesi stratejik geliştirme birimi tarafından performans programlarında yer alan performans göstergelerinin 6 aylık gerçekleşme durumlarına ilişkin verilerin toplanması ve konsolide edilmesi. -Göstergelerin gerçekleşme durumları hakkında hazırlanan raporun üst yöneticiye sunulması 	Ocak- Temmuz Dönemi
İkinci İzleme-Değerlendirme Dönemi	İzleyen Yılın Şubat Ayı Sonuna Kadar	<ul style="list-style-type: none"> -Çine Mesleki ve Teknik Anadolu Lisesi strateji geliştirme birimi tarafından performans programlarında yer alan performans göstergelerinin yıllık gerçekleşme durumlarına ilişkin verilerin toplanması ve konsolide edilmesi. -Üst yönetici başkanlığında müdürlüğümüz birim yöneticilerince yılsonu gerçekleştirmelerinin, gösterge hedeflerinden sapmaların ve sapma nedenlerin değerlendirilerek gerekli tedbirlerin alınması 	Tüm Yıl

Okulumuzun 2019 – 2023 Stratejik Planında, amaç, hedef ve stratejilerini, gerçekleştirecek amaç ve hedeflerin performans göstergeleri ve yıllar bazında performans hedefleri performans programıyla belirlenerek stratejilerinin performans hedeflerine uygunluğu izlenecektir. İzleme ve değerlendirme süreci kurumsal öğrenmeyi ve sürekli iyileştirmeyi sağlayarak, gelecek dönem stratejik plan çalışmalarımızın başarısını da artıracaktır.

Tablo: 51 Çine Mesleki ve Teknik Anadolu Lisesi Stratejik Plan Üst Kurulu

STRATEJİK PLAN ÜST KURULU			
SIRA NO	ADI SOYADI	GÖREVİ	İMZA
1	Ömer KAÇAR	OKUL MÜDÜRÜ	
2	Fehmi ÇETİNKAYA	MÜDÜR BAŞYARDIMCISI - MÜDÜR YARDIMCISI	
3	Şenol DİRİK	ÖĞRETMEN	
4	Yeliz BOZTEPE	OKUL AİLE BİRLİĞİ BAŞKANI	
5	Ali YÖRÜK	OKUL AİLE BİRLİĞİ YÖNETİM KURULU ÜYESİ	

Tablo: 52 Çine Mesleki ve Teknik Anadolu Lisesi Stratejik Planlama Ekibi

STRATEJİK PLANLAMA EKİBİ		
SIRA NO	ADI SOYADI	GÖREVİ
1	Behiye AKAR	MÜDÜR YARDIMCISI
2	Aylin EROL	ÖĞRETMEN
3	Gökhan YILMAZ	ÖĞRETMEN
4	Muammer BAYRAK	ÖĞRETMEN
5	Tuğba AYTAŞ	ÖĞRETMEN
6	Mahmut GÖK	GÖNÜLLÜ VELİ
7	Kenan ŞAHİN	GÖNÜLLÜ VELİ
8	Sevim SUMER	GÖNÜLLÜ VELİ

Tablo: 53 Çine Mesleki ve Teknik Anadolu Lisesi Stratejik Plan Paydaş Matrisi

NO	PAYDAŞIN ADI	TÜRÜ	KURUMUMUZUN PAYDAŞLA ETKİLEŞİM KONUSU - ALANI	PAYDAŞ MATRİSİ				
				YARARLANICI	TEMEL ORTAK	STRATEJİK ORTAK	ÇALIŞAN	TEDARİKÇİ
1	İlçe Milli Eğitim Müdürlükleri	Dış Paydaş	Kanun,tüzük,yönetmelik gibi mevzuatla bağlı olunan kurum.		√			√
2	Öğretmenler	İç Paydaş	Hizmet veren ve alan personeldir.	√	√		√	
3	Öğrenciler	İç Paydaş	Hizmetin sunulduğu paydaşlardır. İç ve dış paydaş kabul edilebileceği gibi iç paydaş görülmesi daha uygundur.	√				
4	Okul Aile Birlikleri	İç Paydaş	Okulun eğitim öğretim ortamları ve imkânlarının zenginleştirilmesi	√	√			√
5	Muhtarlık	Dış Paydaş	Okulun stratejik amaç ve hedeflerinin gerçekleştirilmesinde işbirliği.			√		√
6	Okul yönetimi	İç Paydaş	Okulu yöneten ve hizmet sunan personeldir.		√		√	√
7	Yardımcı personel	İç Paydaş	Hizmet veren personeldir.		√		√	
8	Veli	İç Paydaş	Öğrenciye sunulan hizmette destek sağlayan kişilerdir.	√	√			
9	Milli Eğitim Bakanlığı	Dış Paydaş	Kanun, tüzük, yönetmelik gibi mevzuatla bağlı olunan kurum.		√			√
10	İl Milli Eğitim Müdürlüğü	Dış Paydaş	Kanun, tüzük, yönetmelik gibi mevzuatla bağlı olunan kurum.		√			√

11	Valilik	Dış Paydaş	Okulun stratejik amaç ve hedeflerinin gerçekleştirilmesinde işbirliği.			√		√
12	Kaymakamlık	Dış Paydaş	Okulun stratejik amaç ve hedeflerinin gerçekleştirilmesinde işbirliği.			√		√
13	Belediye	Dış Paydaş	Okulun stratejik amaç ve hedeflerinin gerçekleştirilmesinde işbirliği yapılan kuruluş					√
14	Güvenlik güçleri	Dış Paydaş	Okulu tehdit eden iç ve dış unsurların önlenmesinde işbirliği yapılan kurum.		√			
15	Gençlik ve Spor Müdürlüğü	Dış Paydaş	Okulun sosyal ve sportif faaliyetlerde işbirliği yapılan kurum.		√			√
16	İşletmeler	Dış Paydaş	Okulda Pratik uygulamanın yapıldığı kuruluşlar.	√	√			√
17	Hayırseverler	Dış Paydaş	Okulumuza maddi ve manevi destek sağlayan kişiler.					√
18	Çeşitli odalar	Dış Paydaş	Okulumuza maddi ve manevi destek sağlayan kuruluşlar.					√

Ek : 1 Stratejiler/Tedbirler Sorumluluk Tablosu

**ÇİNE MESLEKİ VE TEKNİK ANADOLU LİSESİ OKUL/KURUMU STRATEJİK PLANI
2019 YILI EYLEM PLANI**

TEMA	STRATEJİK AMAÇLAR	STRATEJİK HEDEFLER	FAALİYETLER VEYA PROJELER	PERFORMANS GÖSTERGELERİ	SORUMLU KİŞİLER / KURUMLAR
EĞİTİM ÖĞRETİM	Öğrenci başarısını artırmak	2018-2019 Eğitim-öğretim yılından itibaren her yıl öğrenci başarılarını artırmak	Tam öğrenmenin gerçekleştirilmesi için öğrencilerin görüşlerini almak	Öğrencilerin sınıf geçme oranları	Okul İdaresi, Ders öğretmenleri, Rehber öğretmen ve veliler
			Öğrencilere yönelik olarak, onların durumuna uygun öğrenme metotları uygulamak	Son sınıf öğrencilerinin üniversiteye yerleşme oranları	Okul İdaresi, Ders öğretmenleri, Rehber öğretmen ve veliler
			Eğitim teknolojisi araç ve gereçlerinden faydalanmak ve öğrencilerin bizzat kullanmalarını sağlamak		Okul İdaresi, Ders öğretmenleri, Rehber öğretmen
			Öğrencileri, araştırma ve proje çalışmalarına yönlendirmek		Okul İdaresi, Ders öğretmenleri, Rehber öğretmen

TEMA	STRATEJİK AMAÇLAR	STRATEJİK HEDEFLER 2019-2023	FAALİYETLER VEYA PROJELER	PERFORMANS GÖSTERGELERİ	SORUMLU KİŞİLER / KURUMLAR
EĞİTİM ÖĞRETİM	Öğrenci devamsızlığını düşürmek	Eğitim-öğretim yılından itibaren öğrenci devamsızlığını düşürmek	Devamsızlık nedenlerini tespit eden anketlerin uygulanması	Öğrencilerin devamsızlıktan kalma oranları	Rehberlik Servisi
			Devamsızlığı azaltmak için velilerle sık sık işbirliği yapılması, aile ziyareti yapılması		Okul İdaresi, Rehber Öğretmen ve Sınıf Rehber Öğretmeni
			Öğrencilere okulu sevdirebilmek için sosyal etkinliklerin düzenlenmesi		Okul idaresi, okul kulüpleri
			Öğrencilerin sıkı şekilde takibinin yapılması		İlgili Müdür Yardımcıları/Sınıf rehber öğretmenleri

TEMA	STRATEJİK AMAÇLAR	STRATEJİK HEDEFLER	FAALİYETLER VEYA PROJELER	PERFORMANS GÖSTERGELERİ	SORUMLU KİŞİLER / KURUMLAR
EĞİTİM ÖĞRETİM	Öğrencilerin okula uyumlarını artırmak	Öğrencilerin okul kurallarına uyumlarını sağlamak, olası disiplin hadiselerini en aza indirmek.	MEB.Orta öğretim Kurumları Yönetmeliği'nin ödül ve disiplinle ilgili bölümlerinin öğrencileri ilgilendiren maddelerinin toplantı yapılarak paylaşılması	Yapılan toplantılarda alınacak ve uygulamaya konulan kararlar	Müdür Baş Yardımcısı/Sınıf Rehber öğretmenleri/ Disiplin Kurulu
			Okula yeni başlayan öğrencilerle uyum toplantıları yapılması		Rehber Öğretmen/Alan Şefleri/Müdür Yardımcıları
			Sınıflara uyulması gereken kurallar asılması ve okul yönetiminin öğrencilerden beklentilerine yönelik açıklayıcı panolar asılması	Stratejik planlama süresince öğretim yıllarına göre öğrencilerin almış oldukları ödüller (Teşekkür,Takdir,Onur Belgesi) ve disiplin cezalarının istatistiki verileri.	Sınıf rehber öğretmenleri
			Sınıf rehber öğretmenlerinin öğrenci davranışlarıyla ilgili eğitici etkinlikler uygulaması		Sınıf rehber öğretmenleri
			Disiplin sorunu olan öğrencilerle birebir görüşmeler yapılması, örnek davranış sergileyen öğrencilerin okul tarafından ödüllendirilmesi		Müdür Baş Yardımcısı, disiplin kurulu ve Rehber Öğretmeni

TEMA	STRATEJİK AMAÇLAR	STRATEJİK HEDEFLER	FAALİYETLER VEYA PROJELER	PERFORMANS GÖSTERGELERİ	SORUMLU KİŞİLER / KURUMLAR
EĞİTİM ÖĞRETİM	Öğrencilerin, sosyal kültürel ve sportif etkinlikler ve toplum hizmeti yoluyla boş zamanlarını en iyi şekilde değerlendirmelerini sağlamak.	Öğrencilerimizin SP. Süresince mümkün olduğu müddetçe ilgi ve yetenekleri doğrultusunda Sosyal Kültürel ve Sportif Etkinlikler ile Kulüpler aracılığı ile yapılacak olan Toplum Hizmetine katılımlarını sağlamak.	Okulda; sınıflar arasında, bilgi-kültür yarışmaları düzenlenmesi; bu amaçla yarışma ekipleri ve takımları oluşturmak	Öğrencilerin sosyal, kültürel ve sportif faaliyetlere katılım oranı	Öz değerlendirme grupları/OGYE sosyal etkinlikler çalışma grubu
			Tarihi ve turistik alanlara gezi düzenlenmesi		Gezi kulübü
			Sportif turnuvalar düzenlenmesi	Stratejik Plan süresince düzenlenecek olan aktivitelere katılım oranları	Beden eğitimi öğretmeni
		Satranç kursu ve turnuvası düzenlenmesi	Milli Eğitim Müdürlüğü. ve diğer Resmi Kurumlarca organize edilen aktiviteler ve katılım başarı oranları ile dağıtılan ödüller.	Satranç kulübü	
		İldeki sportif ve sosyal faaliyetlere katılımın sağlanması		Beden eğitimi öğretmeni	
		Kompozisyon, şiir, resim, hikaye yazma ve slogan yarışmalarına katılımın sağlanması		Edebiyat öğretmeni	

TEMA	STRATEJİK AMAÇLAR	STRATEJİK HEDEFLER	FAALİYETLER VEYA PROJELER	PERFORMANS GÖSTERGELERİ	SORUMLU KİŞİLER / KURUMLAR
EĞİTİM ÖĞRETİM	Çalışanların motivasyonunu artırmak	Okul kültürünün gelişmesini sağlamak	Çalışanların başarılarının ödüllendirilmesi	Düzenlenene organizasyonlara katılım oranlarının takibi	Okul Müdürü
			Çeşitli geziler ve organizasyonların yapılması		Okul Müdürü
EĞİTİM ÖĞRETİM DESTEK HİZMETLERİ	Okula ait eğitim ortamlarını ve fiziki mekânları iyileştirmek; donatım malzemesi ihtiyacının karşılamak, ders araç ve gereçlerinin alımlarını yapmak.	Öğrencilerin Eğitim-Öğretim işlerinde kullanılan araç gereçlerin temini, tamir ,bakım ve onarımlarının yaptırılması	Stratejik Plan süresince her öğretim yılı sonunda tüm araç gerecin gözden geçirilmesi ve onarım göreceklein belirlenmesi.	Kurumda bulunan ders araç ve gereçlerinin envanteri	Okul Müdürü
			Onarım için ilgili birimlerden ödenek talep edilmesi		Okul Müdürü
			Teknolojik ders araç ve gereçlerinin versiyon güncellemelerinin yapılması ve eksik taraflarının tespit olunarak bakım onarımlarının yapılması		Alan Şefleri
			Yeni müfredata uygun eksik ders araç gereçlerinin Bakanlıktan talep edilmesi		Okul Müdürü
		Bölgemizin ihtiyaçlarına uygun yeni alan ve dalların açılmasını sağlamak.	Bölgemizin ihtiyaçlarını belirlemek için araştırma çalışmalarının yapılması		Okul Müdürü
		Fen laboratuvarının oluşturulup eksik araç gereçlerin temini	Fen laboratuvarı için ayrılan alanın kullanıma uygun olarak düzenlenmesi		Okul Müdürü
			Yeni müfredatlara uygun araç- gerecin temin edilmesi		Alan Şefleri
		Kapalı spor salonu yapılmasını sağlamak	Kapalı spor salonu için ayrılan alanın kullanıma uygun olarak düzenlenmesi		Okul Müdürü
			Spor salonu için spor aleti,araç ve gereci temin edilmesi		Okul Müdürü

TEMA	STRATEJİK AMAÇLAR	STRATEJİK HEDEFLER	FAALİYETLER VEYA PROJELER	PERFORMANS GÖSTERGELERİ	SORUMLU KİŞİLER / KURUMLAR
EĞİTİM ÖĞRETİM DESTEK HİZMETLERİ	Sportif alanları daha kullanışlı hale getirmek	Futbol, basketbol ve voleybol sahalarını daha kullanışlı hale getirilmesi	Yerel yönetimlerin desteğinin sağlanması		Okul Müdürü Okul Aile Birliği
			Zengin işadamlarının desteğinin sağlanması		Okul Müdürü Okul Aile Birliği